

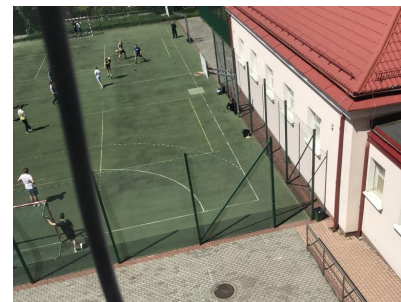
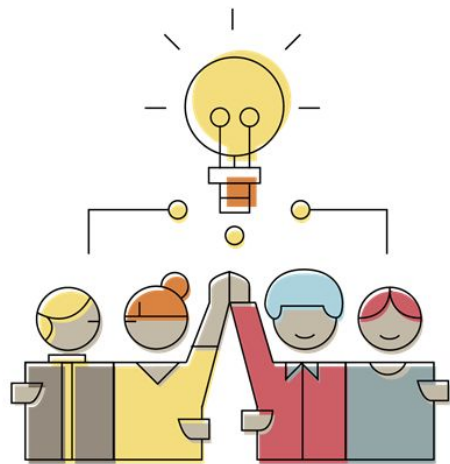
# REKOMENDACJE

W ZAKRESIE BUDOWANIA PRZYJAZNEGO  
ŚRODOWISKA SZKOLNEGO. PRZYJAZNA  
SZKOŁA.

---

KREOWANIE PRZESTRZENI W PLACÓWCE EDUKACYJNEJ SPRZYJAJĄCEJ  
PROCESOWI KSZTAŁCENIA ORAZ ROZWIJANIU KOMPETENCJI  
SPOŁECZNYCH UCZNIÓW

AGNIESZKA CZACHOWSKA



Rekomendacje powstały w ramach projektu: **Edukacja to relacje. Współpraca Lublina i Reykjavíku na rzecz edukacji**, który korzysta z dofinansowania o wartości ok. 101 000 EUR (85% grantu) otrzymanego od Islandii, Liechtensteinu i Norwegii w ramach Funduszy EOG.

Celem projektu jest wzmocnienie wiedzy, kompetencji i doświadczenia kadry szkolnej w budowaniu przyjaznego środowiska w szkole oraz wzmacnianie kompetencji społecznych.



# SPIIS TREŚCI

1. Przedstawienie omawianego obszaru
2. Wyzwania w szkołach na podstawie diagnozy
3. Przedstawienie opinii uczniów, nauczycieli, rodziców
4. Dobre praktyki islandzkie na podstawie wizyty studyjnej i współpracy z ekspertami islandzkimi
5. Rekomendacje w obszarze zmiany przestrzeni szkolnej
6. "Szyte na miarę" - koncepcje projektowe zmiany wybranej przestrzeni

Rekomendacje w zakresie budowania przyjaznego środowiska szkolnego  
"Przyjazna Szkoła"

# 1. Przedstawienie omawianego obszaru

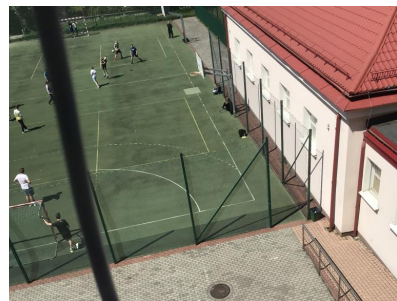
*Można się nie znać na architekturze, ale nie da się jej zignorować, każdy podlega jej oddziaływaniu.  
Jak mawiał Winston Churchill: „Najpierw my kształtujemy budynki, potem one kształtują nas”.*

Podstawową funkcją budynku szkolnego jest zapewnienie uczniom optymalnych warunków do nauki, zdobywania wiedzy, doświadczenia i nabywania nowych umiejętności oraz kompetencji społecznych. Z uwagi na fakt, że młodzi ludzie często spędzają w nim nawet po kilkanaście godzin dziennie - można powiedzieć, że szkoła jest jak drogi dom. Niestety, budynki szkolne często nie są przystosowane do tego, aby zaspokajać potrzeby, których realizacja jest konieczna do dobrego funkcjonowania podczas dnia. W wielu z nich brakuje miejsc do odpoczynku, zjedzenia drugiego śniadania, izolacji od hałasu lub nieformalnej integracji z rówieśnikami.

W Islandii, (jak również coraz częściej w Polsce), budynki szkolne, poza swoją podstawową funkcją, wykorzystywane są jednocześnie do integrowania społeczności, edukacji związanej z poczuciem estetyki i edukacji ekologicznej w czasie kryzysu klimatycznego. Ważną rolę w tej kwestii odgrywa świadomość osób zarządzających budynkiem, władarzy miast oraz kadry nauczycielskiej. To od nich zależy zapewnienie przestrzeni przystosowanych do potrzeb uczniów i kadry szkolnej - tak, aby nauka była bardziej efektywna. Niemniej ważną kwestią jest nowoczesne spojrzenie na szkołę, które wyraża się w realizacji idei budownictwa zrównoważonego - wprowadzanie rozwiązań łączących funkcjonalność i piękno w sposób partycypacyjny i inspirujący.

W projekcie *Edukacja to relacje* wzięło udział 5 zespołów z 5 lubelskich szkół, aktywnie biorących udział w tworzeniu niniejszych rekomendacji. Były to zespoły ze szkół:

**SP 19, SP 21, SP 29, SP 38, SP 43.**



W czasie realizacji projektu i pracy nad rekomendacjami została przeprowadzona analiza. Inspiracją był sposób funkcjonowania przestrzeni szkolnych w Islandii. Na początku projektu wybrane zostały miejsca do interwencji architektonicznej. Następnie opracowano pomysły, które zostały skonsultowane ze społecznością szkolną, aby finalnie opracowana została “szyta na miarę” koncepcja projektowa zmiany.

Rekomendacje w zakresie budowania przyjaznego środowiska szkolnego  
"Przyjazna Szkoła"

## 2. **Wyzwania w szkołach na podstawie diagnozy**



W projekcie udział wzięło 5 lubelskich szkół podstawowych. Każda z nich mieści się w budynku innego rodzaju, z których każdy realizuje nieco odmienny program funkcjonalny, ponieważ pochodzi z różnego okresu. Różnią się: rozmiarem, sposobem zagospodarowania otoczenia oraz osadzeniem w tkance miasta. W związku z tym, każdy budynek szkoły został rozpatrzony indywidualnie.

Część wyzwań dotycząca przestrzeni jest wspólna, w tym głównie pozyskiwanie środków finansowych na wyposażenie i aranżacje wnętrz, ale też przekonanie innych do tego, że aranżacja przestrzeni szkolnych jest istotną kwestią w życiu uczniów i grona pedagogicznego.

Wszystkie budynki szkolne to budynki z lat 50., 60. i 70. - epoki PRL-u, z wyjątkiem jednej szkoły, która jest budynkiem ponad stuletnim. Każda ze szkół otoczona jest dużym terenem zielonym (kilkudziesięcioletnimi drzewami lub rabatami kwiatowymi), na którym dostępne są różne obiekty sportowo-rekreacyjne dla dzieci i młodzieży. Niektóre szkoły podjęły działania mające na celu zmianę przestrzeni (głównie na korytarzach) poprzez wprowadzenie indywidualnych rozwiązań upiększających i podnoszących jakość oraz funkcjonalność danego miejsca. Najlepsze efekty wizualne i przestrzenne widoczne są w szkołach, w których podjęto współpracę z profesjonalistami (artystami, architektami). Wszystkie placówki edukacyjne mają duży potencjał do wprowadzania zmian uwzględniających potrzeby uczniów, nauczycieli i innych pracowników oraz biorących pod uwagę aktualne trendy ekologiczne w zagospodarowaniu przestrzeni i budynków szkolnych, w tym adaptację do zmian klimatu. Konieczna jest w tym zakresie dobra komunikacja między szkołami, Urzędem Miasta oraz źródłami finansowania.

Na kolejnych stronach zaprezentowano charakterystyczne elementy i wyzwania dotyczące szkół biorących udział w projekcie.

# Wyzwania w obszarze przestrzeni w szkołach:

## ➤ **hałas i brak przestrzeni do odpoczynku**

W większości szkół brakuje przestrzeni do odpoczynku dla uczniów - niezbędnych dla zapewnienia im dobrego samopoczucia. Klasy oraz przestrzenie na korytarzach przystosowane są do potrzeb młodszych uczniów - problemem jest brak miejsca dla starszych dzieci. Brakuje miejsc na zjedzenie posiłku. Istnieje potrzeba stworzenia sal z pufami, dywanami, fotelami, hamakami, matami, bez hałasu, w których uczniowie mogliby efektywnie wypocząć - jest to szczególnie ważne dla dzieci w spektrum autyzmu.

## ➤ **miejsce na ogłoszenia o życiu szkoły**

W niektórych budynkach zauważono brak miejsc, w których widniałyby ogłoszenia o aktualnych wydarzeniach szkolnych - z informacjami o konkursach, sukcesach uczniów, i innych.

## ➤ **brak oze, segregacji i retencji wody**

Szkoły nie działają w oparciu o zasady zrównoważonego rozwoju - nie korzystają z odnawialnych źródeł energii, retencji wody, a w wielu z nich nie jest prowadzona segregacja śmieci. Trawiaste boiska są regularnie podlewane, a przy ulewnych deszczach woda zatrzymuje się na nich, uniemożliwiając korzystanie z nich. Ponadto w wielu placówkach kanalizacja wymaga remontu i usprawnienia.

### ➤ **poczucie bezpieczeństwa**

Tłumy i “korki” na schodach podczas przerw obniżają poczucie bezpieczeństwa uczniów. Ilość pokoi do pracy i rewalidacji nie jest wystarczająco duża.

Komfort obniża również brak automatów z przekąskami i napojami. Szkolny sklepik nie zawsze jest otwarty, przez co dzieci nie mogą zaspokoić swoich podstawowych potrzeb.

### ➤ **partycypacja**

Niekonsultowanie decyzji dotyczących zmian przestrzennych szkoły z uczniami powoduje ich niezadowolenie i zmniejsza poczucie sprawczości.

### ➤ **nieodpowiednie wyposażenie pokoi nauczycielskich**

Przestrzeń pokoju nauczycielskiego bywa za mała, a przez to niedostosowana do potrzeb grona pedagogicznego. Prostokątne stoły natomiast nie spełniają dobrze swojej funkcji podczas spotkań nauczycieli - znacznie lepiej sprawdziłyby się stoły o okrągłym kształcie.

### ➤ **organizacja przestrzeni w klasach**

Kolejnym wyzwaniem jest nieodpowiednia organizacja przestrzeni w klasach. Wiele sal jest zatłoczonych i opisywanych przez uczniów jako “graciarnie”. Zbyt duża ilość rzeczy w salach może przytłaczać i obniżać poziom koncentracji uczniów.

Salę wymagają odświeżenia, rearanżacji (ławek i mebli), ograniczenia dekoracji, zmian w wykończeniu podłóg, sufitów - niektóre wymagają całościowego remontu.

➤ **przestrzeń wokół szkoły** - brak możliwości korzystania z patio

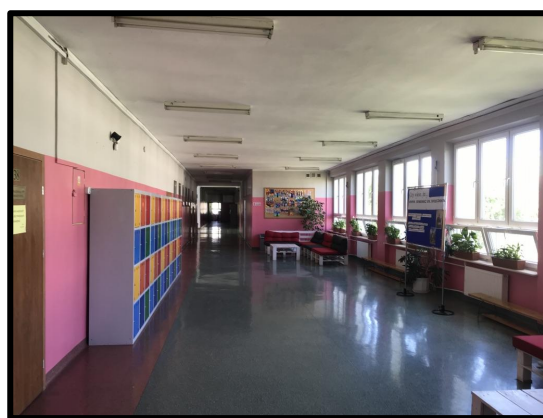
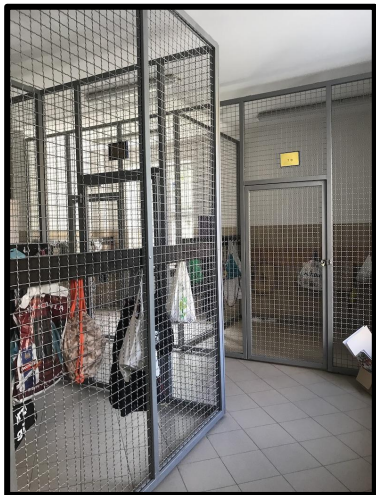
Ograniczający jest również brak możliwości wychodzenia z budynku szkolnego. Wiele szkół posiada patio - konieczna jest jednak zmiana w ich zagospodarowaniu. Często jedyną formą ich zagospodarowania jest wybrukowanie całej ich powierzchni. Brakuje im zieleni, drzew i przestrzeni do odpoczynku.

➤ **dostosowanie przestrzeni do osób z niepełnosprawnościami**

Szkołom brakuje sal wielofunkcyjnych dla osób z orzeczeniami o niepełnosprawności. A jeśli już takie są często wymagają doposażenia. W niektórych placówkach edukacyjnych dotkliwy jest również brak basenu i dużej sali gimnastycznej - kluczowych przestrzeni dla właściwego rozwoju fizycznego dzieci i młodzieży.

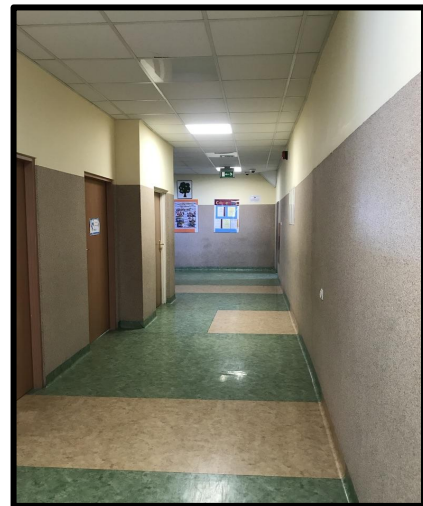
➤ **oświetlenie i ogrzewanie**

Dyskomfort budzi również nierównomierne ogrzewanie szkoły - w przeszklonych częściach budynku i w niektórych salach jest za gorąco, co zmusza nauczycieli do korzystania z wentylatorów podłogowych. Uciążliwy jest brak klimatyzacji. Często znajduje się ona jedynie w niektórych pokojach. Oświetlenie wewnątrz szkół jest nierównomierne, a wiele z nich korzysta z żarówek jarzeniowych.



*puste, niezagospodarowane korytarze - brak miejsc do odpoczynku*

*smutna przestrzeń przy szatniach*







*zbyt mało zieleni - nieprzyjazne podwórko szkolne*



*patio niezdatne do użycia*



*kostka przed szkołą*



*duże boisko szkolne do gry w piłkę*



*brak przestrzeni do integracji przy szkolnym sklepiku*



*chaos na korytarzu*

# dobre rozwiązania w obszarze przestrzeni szkolnych

## ➤ ekologiczne rozwiązania

W niektórych szkołach prowadzona jest segregacja śmieci, co uczy młodzież odpowiedzialności ekologicznej. Uznane wśród uczniów znajdują również źródelko z pitną wodą, budki dla jerzyków i jeży, hotel dla owadów oraz miernik smogu.

## ➤ przestrzeń dla uczniów

W nielicznych szkołach znajduje się specjalna przestrzeń do odpoczynku - wyposażona w pufy, poduchy i koce. Daje to uczniom poczucie bezpieczeństwa i komfortu. Szkoły posiadały świetlicę i czytelnię.

Szkoły, w których pokój nauczycielski jest duży, sprzyjają spotkaniom nauczycieli i sprawnej wymianie informacji. Zaletą są różnorodnie zaaranżowane sale dla uczniów: sala zabaw, w której znajdują się m.in. klocki i materace; sale do integracji sensorycznej - służące do wyciszeń/wykrzyczeń; pracownie plastyczne; sale tematyczne umożliwiające organizowanie kół zainteresowań oraz radiowęzeł. Komfort przebywania w szkole podnosi też dzwonek, który nie wywołuje stresu - spokojniejszy, cichszy, grający melodie. Istotne są także przestrzenie ścienne przeznaczone na prace plastyczne, projekty, gazetki, informacje, wystawy itp.

## ➤ dodatkowe wykorzystanie szkoły

Dobra przestrzeń sprzyja dodatkowemu wykorzystaniu szkoły. Można to zaobserwować w szkołach, w których wielkość i odpowiednie zagospodarowanie auli umożliwia organizację zebrań spółdzielni, koncertów czy zajęć pozalekcyjnych (tanecznych, teatralnych, zajęć dla seniorów). Dzięki dużym salom gimnastycznym działają różne kluby sportowe, a uczniowie odnotowują sukcesy sportowe.

➤ **dostosowanie budynku**

Niektóre budynki dostosowane są do funkcjonowania osób z niepełnosprawnością - posiadają specjalne wejście, oznaczenie schodów dla osób niewidomych, specjalne dzwonki, miniatury całej szkoły dla osób ze spektrum autyzmu, specjalne sale. Uważność na uczniów widać również w możliwości skorzystania z pomocy nauczycieli wprowadzających.

➤ **edukacja poprzez zabawę**

Edukacja może odbywać się przez zabawę. W jednej szkole znajdują się stworzone przy współpracy z Radą Rodziców gry ścienne, gry podłogowe, alfabet, Fun Floor (rzutnik wyświetlający edukacyjne zabawy) oraz tablice sensoryczne.

➤ **wykorzystanie przestrzeni wokół szkoły**

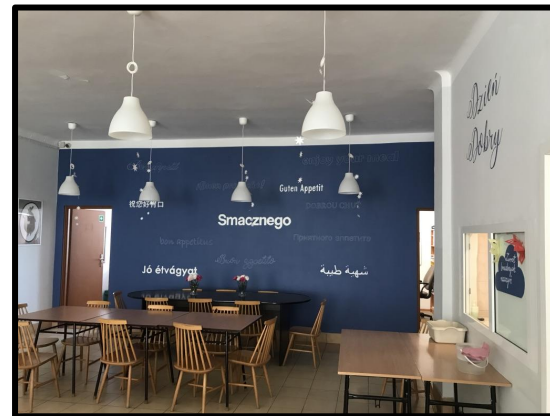
Komfort uczniów jednej ze szkół podnosi znajdujący się przed szkołą namiot, w którym odbywa się edukacja przyrodnicza. Możliwość nauki na dworze, zieleń wokół budynku, obecność boiska i placu zabaw są istotnymi zaletami.



*kreacyjny kątek dla uczniów*



*kanapy i rośliny na korytarzu*



*stołówka ze ścianą pokrytą farbą kredową*

*kosze do segregacji śmieci*







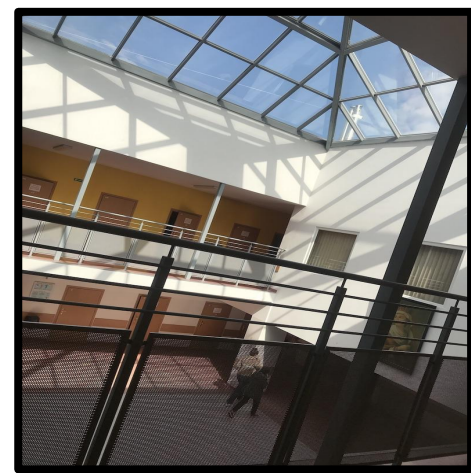
*zazieloniony teren wokół budynku szkolnego*



*płaski dach - potencjał do zastosowania OZE*



*przeszklony dach powodujący przegrzewanie się korytarzy*





Rekomendacje w zakresie budowania przyjaznego środowiska szkolnego  
"Przyjazna Szkoła"

# 3.

## **konsultacje w szkołach przedstawienie opinii uczniów, nauczycieli i rodziców**

# teren objęty konsultacjami



**SP 29**

ul. Wajdeloty 1, 20-604 Lublin  
tel. 81 525-21-23

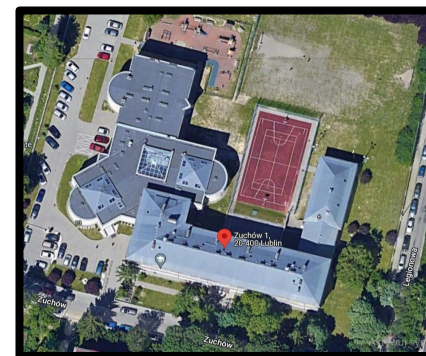
link do strony szkoły: <http://sp29.lublin.eu/>



**SP 38**

ul. Pana Wołodyjowskiego 13 20-627 Lublin  
tel. 81 525-22-84

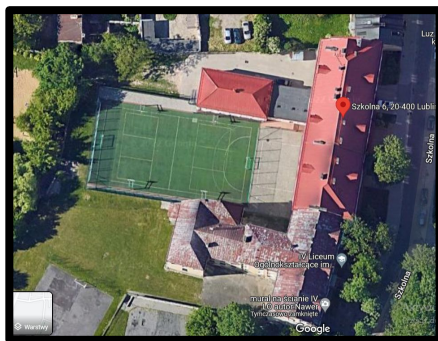
link do strony szkoły: <https://www.sp38.lublin.eu/>



**SP 21**

ul. Zuchów 1, 20-047 Lublin  
tel. 81 5341836

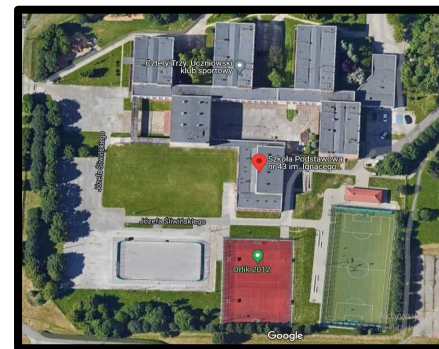
link do strony szkoły: <https://www.sp21.lublin.eu/>



**SP 19**

Szkolna 6, 20-124 Lublin  
tel. 81 747 89 43

link do strony szkoły: <https://www.sp19.lublin.eu/>



**SP 43**

ul. Józefińskiego 5, 20-861 Lublin  
tel. 81-741-12-73

link do strony szkoły: <https://sp43.lublin.eu/>

## Szkoła Podstawowa nr 19 w Lublinie

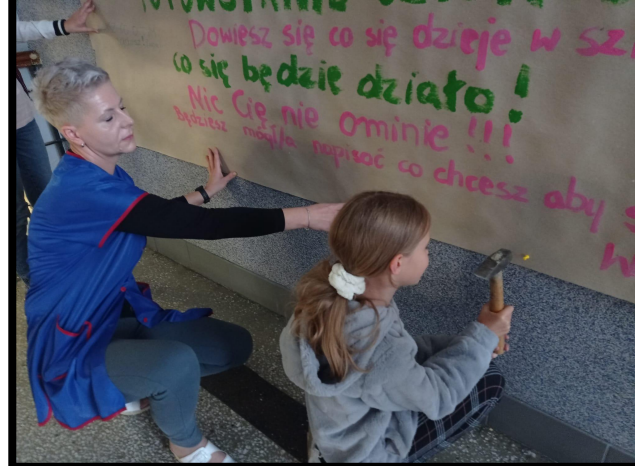
Konsultacje dotyczące zmian w przestrzeni szkolnej zaproponowano w formie wizualnej. Taki sposób ich przeprowadzenia umożliwił udział w konsultacjach maksymalnie dużej ilości osób. Przygotowano baner o wymiarach 1,20m x 3m zatytułowany: "Czas na zmiany!" Baner został zaadresowany do wszystkich członków wspólnoty szkolnej. Miał wydzielone miejsca dedykowane uczniom, nauczycielom i rodzicom, w których mogli zamieścić swoją odpowiedź na pytanie: *Co chcielibyście zmienić w przestrzeni szkoły?*

Miejsce wywieszenia baneru było nieprzypadkowe, ponieważ właśnie tego kawałka przestrzeni miały dotyczyć zmiany. Było to półpiętro pomiędzy parterem a I piętrem. W treści baneru była zawarta również sugestia, co mogłoby powstać w tym miejscu: *Czy chciałbyś, aby w tym miejscu powstało centrum info?* Mimo tego, pozostano otwartym na wszelkie możliwe propozycje zmian, jakie mogłyby nastąpić w wyniku wdrażania projektu.

Baner wypełniony został wypowiedziami uczniów, a także nauczycieli i rodziców. Wśród różnych pomysłów, dotyczących możliwych zmian w szkole, znajdowały się te mniej i bardziej realne do przeprowadzenia, np.: powstanie basenu lub stworzenie miejsc do siedzenia w szkole. Dość duża ilość odpowiedzi odnosiła się pozytywnie do propozycji powstania Centrum INFO. Hasło: *"Dowiesz się o tym, co ma się dziać! Nic Cię nie ominie! Będziesz mógł zaproponować co chcesz, aby się wydarzyło!"* – zadziało. Po dodatkowych konsultacjach z Dyrekcją, gronem nauczycieli oraz przedstawicielami Rady Rodziców, postanowiono, że celowe będzie powstanie miejsca, w którym transparentnie przedstawione zostaną plany działań szkoły, relacje z ich przebiegu oraz giełda pomysłów, co mogłoby się w szkole wydarzyć - pochodząca od wszystkich członków wspólnoty szkolnej.

Pozostałe pomysły, które pojawiły się na banerze, również w miarę możliwości zostaną uwzględnione. Zaplanowano powstanie kątów relaksacyjnych na korytarzach szkolnych.





Konsultacjami objęto uczniów, nauczycieli oraz grupę rodziców. Podczas rozmów przedstawiciele klas od 4 do 8 pracowali korzystając z metody burzy mózgów oraz z pracy w grupach. Uczniowie przygotowywali plakaty oraz notatki z własnymi pomysłami. Prace charakteryzowały się ogromną różnorodnością. Spośród zaproponowanych rozwiązań, można było wyłonić podział na następujące strefy:

- **strefy relaksu** wyposażone w miejsca do: odpoczynku (ławki, siedzenia, leżaki), jedzenia (stoliki i krzesła), spędzania wspólnego czasu (np. rzutnik z możliwością projekcji filmów);
- **miejsca do aktywnego spędzania czasu** podczas lekcji wychowania fizycznego i przerw. Padły propozycje stworzenia boiska do siatkówki, siłowni zewnętrznej, ścianki do wspinaczki, trampoliny, parku linowego z tyrolką, dmuchańców;
- **miejsca z większą ilością zieleni** - uczniowie zaznaczyli potrzebę, aby przestrzeń wokół szkoły była dla nich dostępna poprzez stworzenie ogródków, terenów z większą ilością zieleni i drzew.

Nauczyciele wychowania fizycznego oraz inni pedagodzy podkreślili konieczność modernizacji infrastruktury sportowej. Podkreślono brak miejsca do skoku w dal, boiska do siatkówki, bieżni, siłowni zewnętrznej czy miejsca, z którego uczniowie mogliby obserwować zmagania sportowe koleżanek i kolegów.

Rodzice podzielili zdanie nauczycieli oraz zwrócili uwagę na pozytywne skutki wychodzenia uczniów na dwór podczas długiej przerwy obiadowej. Są przekonani, że ulepszenie infrastruktury sportowej oraz wprowadzenie większej różnorodności i dostępności urządzeń, a także miejsc dla uczniów na terenie szkoły, wpłynie pozytywnie na koncentrację podopiecznych podczas lekcji oraz ich ogólne postrzeganie szkoły jako miejsca zarówno do nauki, jak i do przyjemnie, lecz aktywnie spędzanego czasu.





Podczas konsultacji we współpracy z opiekunami Samorządu Szkolnego wybierano przestrzeń, która mogłaby zostać zaaranżowana na potrzeby relaksacyjne uczniów. Miejscem, mającym takie możliwości, było miejsce koło sklepiku szkolnego. Podczas przerw międzylekcyjnych uczniowie nie mają gdzie spożyć zakupionego jedzenia, porozmawiać, wymienić się poglądami, nawiązać relacje. Stworzenie takiej przestrzeni wpłynęłoby zapewne na polepszenie uczniowskich relacji, komunikacji i dałoby szansę na miłe i godne spędzenie czasu przeznaczonego na odpoczynek.

Drugim krokiem było znalezienie pomysłu na aranżację tej przestrzeni. Podczas zajęć plastyki omówiono z uczniami starszych klas, jak mogłaby wyglądać taka przestrzeń i czego potrzebują w takim miejscu. Wspólnie z nauczycielem wykonano rysunki poglądowe.

Powstały dwie wersje zagospodarowania owej przestrzeni w zależności od posiadanego budżetu.

a) budżet większy pozwala na zakup kanap, stolików, pomalowanie ścian lub naklejenie tapec, aranżację przestrzeni pod sufitem wykorzystując elementy sztuki cyrkowej oraz ukwiecenie parapetów okiennych;

b) niski budżet zakładał wykorzystanie posiadanych już stolików i krzeseł, na które można dokupić miękkie siedziska. Zakładano namalowanie na jednej ze ścian muralu z mapą zabytków Lublina oraz naklejenie billboardu – “Lublin – Europejska Stolica Młodzieży 2023”. Pomysł na zagospodarowanie przestrzeni sufitowej i aranżację kwietną jest tożsamy z tym opisanym w podpunkcie a.

Wersja “b” nie wyklucza realizacji wersji “a” w przypadku pozyskania środków na jej realizację.

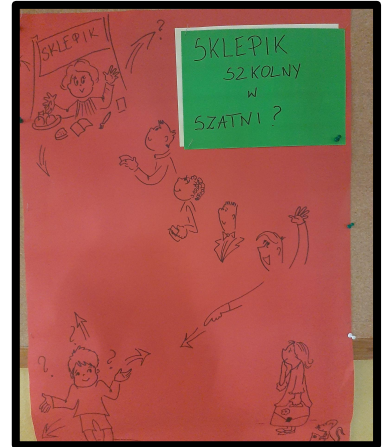


## Szkoła Podstawowa nr 38 w Lublinie

Najpierw uzyskano zgodę Dyrekcji na wprowadzenie zmian w wystroju szkoły. Podzielono się pomysłami i uzgodniono zmianę miejsca sklepiku szkolnego, poprzez przeniesienie go do szatni, aby w jego miejscu utworzyć kącik relaksu.

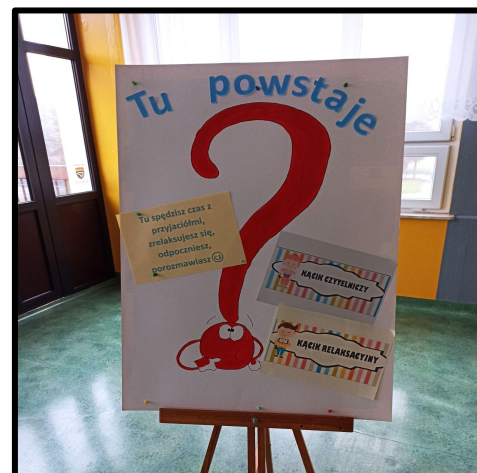
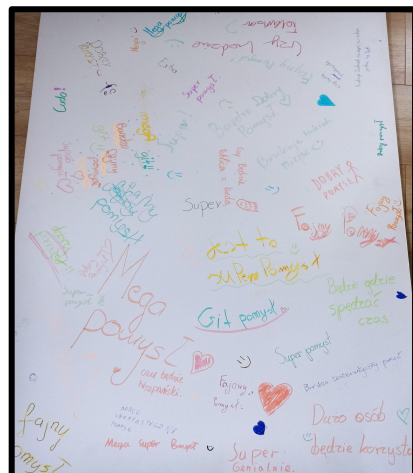
Następnie stworzony został plakat na temat możliwych zmian zagospodarowania przestrzeni w szkole i przedstawiono go dzieciom. Wywieszono plakat na korytarzu w szatni, aby dzieci mogły zapoznać się z propozycją zmiany. Miały również miejsce rozmowy przeprowadzone z panią ze sklepiku i nauczycielami na temat zmian w szkole. Dzieci wypowiadały swoje opinie o nowym miejscu na sklepik.

Podsumowując - wszystkie pomysły zostały przyjęte przez szkolną społeczność z entuzjazmem. Konieczne jednak jest oczekiwanie na odpowiednią ilość funduszy, aby omówione rozwiązania mogły zostać wprowadzone.



## Szkoła Podstawowa nr 43 w Lublinie

Pod koniec września, przeprowadzono w Szkole Podstawowej nr 43 konsultacje dotyczące wyboru przestrzeni do zaaranżowania. Po rozmowach odbytych z Dyrekcją szkoły i kierownikiem gospodarczym, wybrano korytarz szkolny w środkowym segmencie do zmiany. Wybór ten nie był przypadkowy, gdyż w szkole brakuje miejsc do wypoczynku, spotkań i rozmów dla młodzieży. Przygotowana została ankieta, w której uczniowie mogli wyrazić swoje zdanie na temat proponowanej przestrzeni i samego pomysłu. Wszyscy uczniowie chętnie brali udział w ankiecie i ochoczo dzielili się swoimi spostrzeżeniami na temat zagospodarowania korytarza. Społeczność uczniowska była zgodna co do propozycji stworzenia kąca relaksacyjnego i czytelniczego. Z ogromną ochotą dzielili się swoimi opiniami, pisząc na plakatach, że to świetny pomysł - brakuje takich miejsc w szkole oraz wyrazili radość z idei powstania przestrzeni stworzonej specjalnie dla nich.



## 4.

# **Dobre praktyki islandzkie na podstawie wizyty studyjnej i współpracy z ekspertami islandzkimi**

## Islandzkie rozwiązania przestrzenne:

*“W szkołach dba się o to by, przestrzeń była wielofunkcyjna, estetyczna i otwarta na różne możliwości aranżacyjne w odpowiedzi na różne potrzeby.”*

- poczucie przestrzeni we wnętrzu
- liczne strefy relaksu dla uczniów i kadry,
- szerokie korytarze z możliwością wewnętrznego podziału korytarza na dodatkowo wyodrębnione strefy
- dbałość o odpowiednią akustykę
- stonowana kolorystyka, jasne kolory
- użycie naturalnych materiałów, dużo drewna
- prostota
- wykorzystanie każdej możliwej przestrzeni
- mobilność dostępnych sprzętów oraz mebli i wyposażenia

- wykorzystanie prostych materiałów do prowadzenia lekcji, które są elementem wystroju sali
- połączenie ławek podczas lekcji (możliwość pracowania w różnych strefach sali/korytarza)
- urozmaicona przestrzeń (biblioteka, instalacje)
- przestrzeń obok szkoły (szklarnie, boiska)
- wykorzystanie jednej przestrzeni pod różnym kątem
- przestrzeń do komunikacji w każdej sali
- wyposażenie klas, pomoce dydaktyczne
- dużo okien, dobre doświetlenie przestrzeni
- wyeksponowane prace dzieci



## *Budynek szkolny*

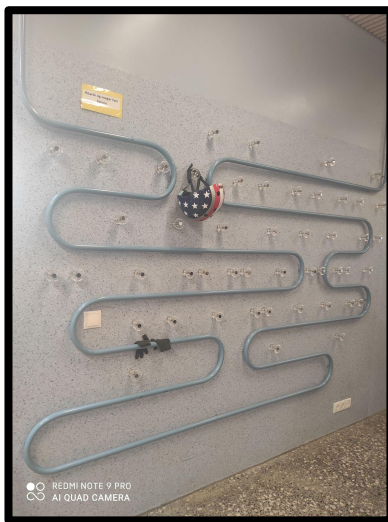
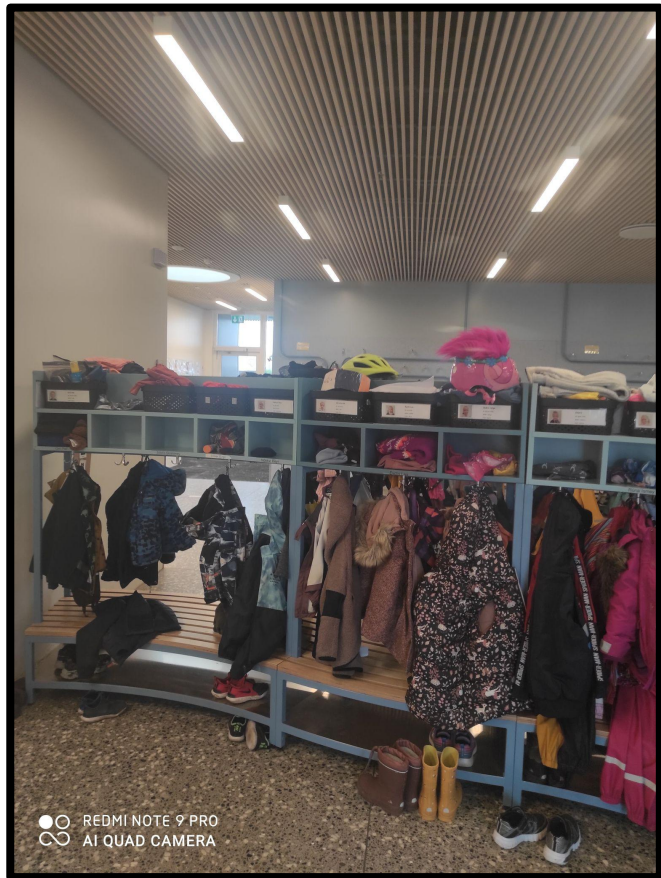


# Islandzkie rozwiązania przestrzenne: wejście, szatnie

- wejście/ recepcja to miejsce kontaktów z rodzicami
- otwarta biblioteka dostępna dla uczniów i mieszkańców
- biblioteki zachęcają do przebywania w nich - uczniowie mają kącki czytelnicze, łóżka, biurka
- otwarte szatnie (bez tzw. “boksów”), przestrzenne
- szatnia dla młodszych dzieci z miejscem do siedzenia w kształcie ślimaka, który “zagarnia buty do środka”
- “nic na pokaz, wszystko użyteczne i funkcjonalne”
- pudełko z informacjami o dziecku
- miejsca do siedzenia, odpoczynku, kącki wyciszeń, w pobliżu plac zabaw i możliwość siedzenia np. na drzewie







# Islandzkie rozwiązania przestrzenne: korytarze

- szerokie korytarze podzielone na różne strefy: wiele stref relaksu, biblioteka, kąćki pracy indywidualnej, wszystko rozdzielone sprzętami do relaksu - pufami, kanapami, różnego rodzaju siedziskami, które stoją w grupach, tak, aby kilkoro dzieci mogło korzystać wspólnie
- dekoracje będące wspólnym wytworem, dobrze wpasowujące się w całość
- zrównoważone eksponowanie prac dzieci - prace, projekty wykonane przez dzieci wiszą na ścianach
- w przedszkolu znajduje się gra podłogowa - alfabet z małymi i wielkimi literami, które zostały zalaminowane; na półkach prace dzieci wykonane w pracowniach
- znikoma ilość dyplomów, pucharów, itp.
- dużo naturalnych materiałów
- wykończenie podłóg specjalnym materiałem i drewnem

*“Na korytarzach jest wiele kąćków relaksacyjnych, w których dzieci spędzają czas, odpoczywają. Szkoła jest miejscem bezpiecznym, dzieci po korytarzach szkolnych chodzą w skarpetkach.” - mówi jeden z islandzkich nauczycieli*

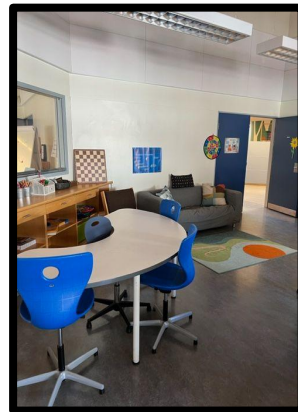




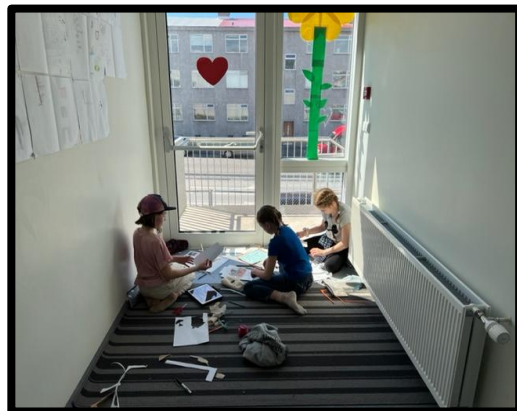
*sztuka promująca szacunek i piękno*



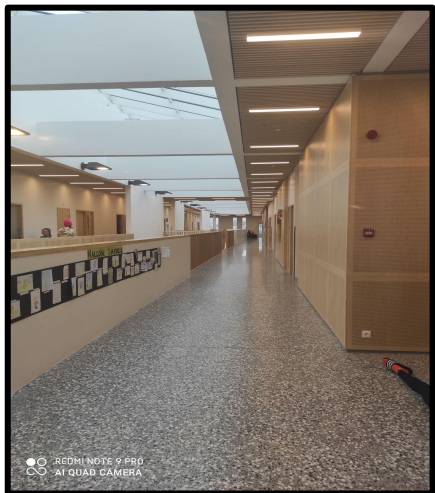
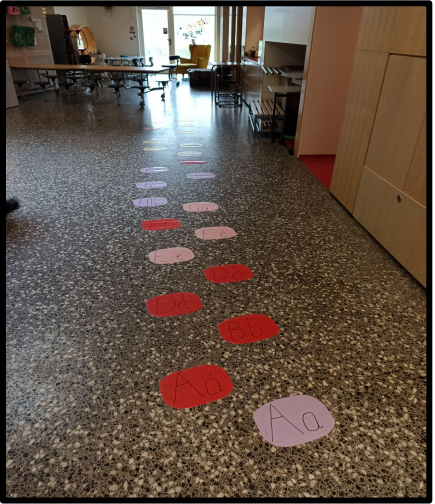
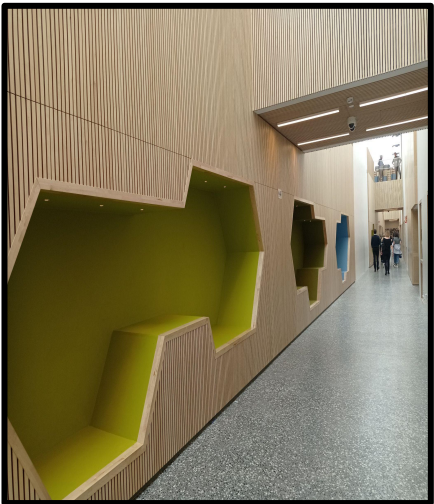
## przestrzeń nauki



domowy kącik w każdej z klas











*wizualne wygradzenia przestrzeni, kojąca kolorystyka - dużo niebieskiego, morskiego, zieleń stonowana, biel, drewno, siwy*



# Islandzkie rozwiązania przestrzenne: sale lekcyjne

- ławki indywidualne dla każdego ucznia z możliwością łączenia w dowolne zestawienia (mobilne), krzesła na kółkach z możliwością dopasowania wysokości i łatwego przemieszczania
- sale duże, z możliwością przedzielania lub z wyodrębnionymi strefami
- możliwość połączenia dwóch sąsiadujących sal lekcyjnych (współpraca między nauczycielami)
- sale lekcyjne dobrze wyposażone, funkcjonalne, z wieloma możliwościami; dywany, tablice
- wyposażenie multimedialne sal - tablety dla każdego ucznia; uczeń nie musi siedzieć przodem do tablicy interaktywnej, ponieważ treść ma również na swoim tablecie
- przestrzeń do komunikacji - wspólnych rozmów w kółku

*“Wyposażenie sal w sprzęt elektroniczny, stoliki i krzeselka estetyczne, duże okna i parapety na których można usiąść. Nie było szaf z półkami, regałów czy tego typu wystroju jak u nas.” - mówi polski nauczyciel*

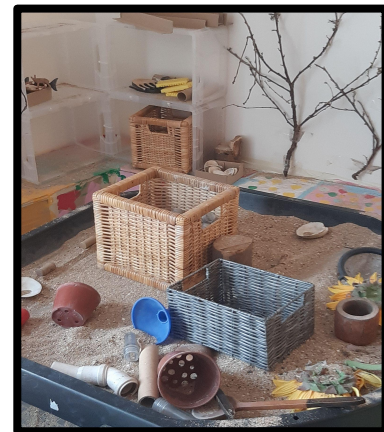








# pracownia twórcza



[odwiedź pracownię online](#)

# ISLANDZKIE ROZWIĄZANIA PRZESTRZENNE: POKOJE DLA NAUCZYCIELI, ADMINISTRACJA

- każdy nauczyciel ma swoje wyposażone miejsce pracy w pokoju nauczycielskim (każdy z nich ma biurko, szafkę, swój kącik do pracy, można wypić kawę czy zjeść posiłek), jest też miejsce do relaksu
- dużo przestrzeni do spędzania czasu podczas przygotowań do zajęć oraz do przechowywania materiałów edukacyjnych

*“Pokoje nauczycielskie są dobrze wyposażone, estetyczne, jest miejsce na przechowywanie, są miejsca do odpoczynku.”*



*każdy nauczyciel ma swoje stanowisko*



*kawiarnia pracowników szkoły*



# ISLANDZKIE ROZWIĄZANIA PRZESTRZENNE: STOŁÓWKA

- bardzo estetycznie wyglądająca kuchnia - widoczna z sali stołwkowej
- stołówka w formie bufetu (uczniowie mogą wybierać jedzenie, dzieci same dostosowują sobie porcje i wybierają co chcą zjeść), bardzo duży wybór (owoce i warzywa),
- dostępność mikrofalówek i tosterów
- pomieszczenia spójne z wystrojem całej szkoły
- stołówka jest miejscem przestrzennym, funkcjonalnym i nastawiona na samodzielność
- w stołówce jest scena, na której uczniowie prezentują swoje zdolności artystyczne



stoły dla dzieci w formie długiego stołu połączone z krzesłami/lawa (brak hałasu odsuwania krzeseł)

# ISLANDZKIE ROZWIĄZANIA PRZESTRZENNE: INNE POMIESZCZENIA

- w szkołach są ogólnodostępne pomieszczenia wyciszeń z miękkimi panelami, materace, leżaki, a także basen i biblioteka
- środki higieniczne dostępne w toaletach dla dziewczynek



*w bibliotece łóżko promujące czytelnictwo, dużo otwartych przestrzeni*



# aula





## szkolna biblioteka



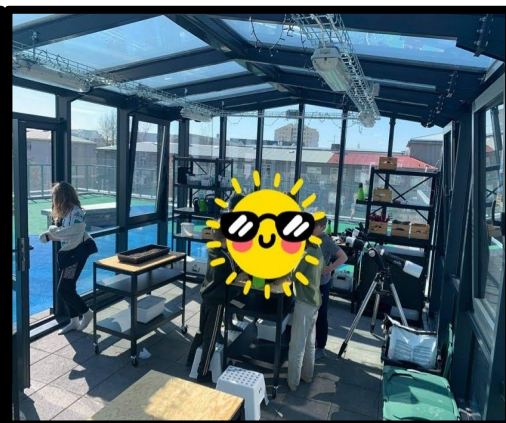
# ISLANDZKIE ROZWIĄZANIA PRZESTRZENNE: TERENY WOKÓŁ BUDYNKU

- duża przestrzeń ogrodzona, plac zabaw, boiska do gry, baseny (termalne), oddzielna przestrzeń dla dzieci przedszkolnych
- miejsca, w których można zostawić rowery; schody, które mogą służyć jako widownia, szklarnie
- boisko do gry, trampoliny, basen, drzewo, na które można wchodzić, dzieci spędzają bardzo dużo czasu na dworze
- bez względu na pogodę dzieci zachęcane są do spędzania czasu na zewnątrz.



*przy wejściu - rzeźby, mapa Islandii na asfalcie*

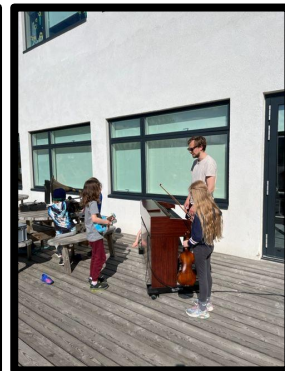
# ogród dachowy





## Podwórko szkolne

Przykłady dobrze i funkcjonalnie zaprojektowanych miejsc na zewnątrz budynku szkoły (wejście, place zabaw, sport, rekreacja)









# ISLANDZKIE ROZWIĄZANIA PRZESTRZENNE: ROZWIĄZANIA EKOLOGICZNE

- zastosowanie naturalnie zabezpieczonego drewna jako materiału wykończeniowego (drzwi, sufit, część wykończenia ścian)
- ogrzewanie geotermalne
- rowery i stanowiska na rowery
- meble w stołówce - drewniane blaty i siedziska, szafki w kuchni drewniane, inne elementy ze stali nierdzewnej, solidne i trwałe
- dekoracje w szkole wykonane z materiałów recyklingowych
- segregacja śmieci w szkole - małe śmietniki w klasie z podziałem na frakcje
- prace dzieci wykonane z naturalnych elementów - np. drewno, szyszki
- szklarnia do uprawy ziół na dachu szkoły
- miejsca do relaksu wykonane z drewna



Rekomendacje w zakresie budowania przyjaznego środowiska szkolnego  
"Przyjazna Szkoła"

# 5. Rekomendacje w obszarze zmiany przestrzeni szkolnej

Przestrzeń szkolna odgrywa bardzo ważną rolę w procesie zdobywania nauki, doświadczania społecznych aspektów edukacji i oddziaływania na dobrostan psychiczny osób w niej przebywających. Często, z powodów finansowych, ograniczeń czasowych, braku edukacji na temat oddziaływania przestrzeni na społeczność szkolną, jest to obszar pomijany lub decyzje o zmianach wprowadzają pojedyncze osoby bez konsultacji tych rozwiązań ze społecznością szkolną.

Poniżej zaprezentowano rekomendacje - jak wprowadzać zmianę w przestrzeni szkolnej i jakie aspekty warto wziąć pod uwagę przed przystąpieniem do decyzji o remoncie, przebudowie lub rozbudowie budynku szkolnego.

Rekomendacje podzielono na trzy etapy realizacji projektu zmiany:

- faza koncepcji i projektu
- faza wdrażania
- faza użytkowania

W czasie przystępowania do przekształcenia przestrzeni i wdrożenia zmiany warto stosować metody projektowe np. takie jak design thinking. Zastosowanie całego procesu projektowego i przejście przez wszystkie jego etapy pozwala stworzyć rozwiązania, które są przetestowane i zweryfikowane. W praktyce często zdarza się, że działa się bez zachowania odpowiedniej kolejności. Zaczynamy od wymyślenia pomysłów, wdrażamy je i dopiero wtedy sprawdzamy czy dobrze funkcjonują. W przypadku niepowodzenia jest już często za późno na zmiany, co skutkuje zmarnowaniem energii, pieniędzy i czasu. Wydawać by się mogło, że przechodzenie procesu metodą projektową jest czaso- i pracochłonne oraz wymaga sporego zaangażowania. Mimo to zapewnia ono oszczędność i nie naraża nas na problemy, które mogłyby się pojawić, gdybyśmy pominęli lub nie zachowali odpowiedniej kolejności etapów.

# FAZA KONCEPCJI I PROJEKTU:

Rekomendacja nr 1

## **Zbuduj zespół projektowy i znajdź sojuszników**

Przy realizacji działań projektowych i wdrożeniowych ważne, jest aby lider lub inicjator nie był sam. Warto stworzyć zespół projektowy oraz zdobyć sojuszników działań, którzy mogą wesprzeć w różnych momentach. W utworzonej grupie każda osoba będzie elementem całego zespołu, w którym ma powierzone konkretne zadanie. Kształt i zasoby całego zespołu wpływają na sukces w osiągnięciu wyznaczonych celów i powodzenie w wypełnieniu misji lub realizowaniu zamierzonej wizji. W pojedynkę nie osiągniemy tak dużo, ile możemy osiągnąć jako zespół. Grupa ludzi jest dużo bardziej wydajna od pojedynczych osób lub grup niezorganizowanych. Wspólna droga trwa dłużej niż podróż w pojedynkę. W pojedynkę łatwo można się wypalić, zrezygnować z podjętych planów i szczytnych zamiarów. Dlatego bardzo ważne jest poświęcenie czasu i energii na zbudowanie silnego, efektywnego zespołu, bo silny zespół to klucz do osiągnięcia sukcesu każdego projektu.

Dobrze skonstruowany zespół, odpowiednio kierowany, motywowany i rozwijany sprzyja przede wszystkim:

- wymianie wiedzy i doświadczeń pomiędzy członkami zespołu,
- powstawaniu nowych, kreatywnych rozwiązań,
- skuteczniejszemu rozwiązywaniu problemów i podejmowaniu trafnych decyzji,
- efektywnej współpracy opartej na wsparciu i poczuciu bycia częścią zespołu,
- wzrostowi zaangażowania w realizację zadań.



# FAZA KONCEPCJI I PROJEKTU:

Rekomendacja nr 2

## **Przeprowadź diagnozę i zbadaj potrzeby użytkowników**

Przy rozpoczęciu procesu projektowego ważne jest dokładne rozpoznanie potrzeb oraz poznanie miejsca, które części z danej przestrzeni możemy wykorzystać lub wzmocnić ich potencjał, a które należy wyeliminować lub zmniejszyć ich negatywny wpływ. Ocena przestrzeni pozwoli nam uniknąć rozwiązań, które wyeliminują rzeczy dobrze funkcjonujące. Te warto zostawić a zmienić, tylko te, które się nie sprawdzają. Na tym etapie ważne jest, aby dokładnie zbadać przestrzeń, którą się zajmujemy, a nie przechodzić od razu do jej przeprojektowywania. Przed tym etapem należy określić funkcje, jakie powinna spełniać dana przestrzeń, kto będzie z niej korzystać, na jakie potrzeby odpowiadać ma to miejsce. Dopiero po tym kroku możemy przejść do projektowania.

W przestrzeni szkolnej przebywa się bardzo dużą ilość czasu. Warto pamiętać, że oprócz potrzeby przyswojenia wiedzy i zdobycia doświadczenia uczniowie i uczennice mają potrzeby, których zapewnienie pomaga im w nauce. Są to miejsca zapewniające:

- poczucie bezpieczeństwa
- możliwość chwilowego odosobnienia, wyciszenia, relaksu, ograniczenia niepotrzebnych bodźców
- możliwości nawiązywania relacji w mniejszych lub większych grupach
- dobre samopoczucie w estetycznej i ładnej przestrzeni
- bezpieczną zabawę na dworze z dostępem do boiska i placu zabaw
- dostęp na przerwie na korytarzu do książek i miejsca do czytania w ciszy
- możliwość doświadczania i uczenia się przez doświadczenie
- możliwość nauki w różnych miejscach (przy stoliku, na sofach, na korytarzach szkolnych).

# FAZA KONCEPCJI I PROJEKTU:

Rekomendacja nr 3

## **Zmiany wprowadzaj w sposób partycypacyjny**

Użytkownicy przestrzeni mają bardzo dużą wiedzę na jej temat, często nawet nie zdając sobie z tego sprawy. Postawienie odpowiednich pytań, zaproszenie do udziału w warsztatach projektowych, spotkaniach konsultacyjnych, pozwala poznać potrzeby i wizje na jej temat użytkowników danej przestrzeni. Architekt (którego warto zaprosić do pomocy - patrz rekomendacja nr 7), to tylko pomocnik użytkowników przestrzeni – kluczowa jest rola dzieci i młodzieży. Zwykle to dzieci i młodzież są tą grupą, która z entuzjazmem podchodzi do projektowania i podejmuje wyzwanie. To oni są specjalistami do spraw swojej przestrzeni i wiedzą, co funkcjonuje dobrze, a co źle; czego w danej przestrzeni im brakuje. Architekt jest osobą, która ma pomagać w odkryciu prawd o danej przestrzeni, rozszerzyć horyzonty, pokazywać dobre przykłady, ale nie zrobi tego bez pomocy jej użytkowników, którzy służą wieloma informacjami. Tego typu projekty szkolne należy wykonywać z architektem, jednak nie należy umniejszać roli uczniów i opiekunów w całym procesie. Warto wejść w zadanie z otwartą głową i postrzegać społeczność szkolną jako znaczącego członka zespołu projektowego.

Przy pracach projektowych warto pracować nad rozwiązaniami wariantowymi w grupach, zaprezentować je i wybrać najlepsze pomysły z wszystkich koncepcji, które staną się podstawą nowego wspólnego projektu. Można też wybrać tę koncepcję, która najbardziej się wszystkim podoba i uzupełnić ją o elementy lepiej rozwiązane w pozostałych modelach. Tutaj też warto zaprosić do działań partycypacyjnych profesjonalistę, które pomoże wybrać projekt, bazując na swoim doświadczeniu.

# FAZA KONCEPCJI I PROJEKTU:

Rekomendacja nr 4

## **Zainspiruj się dobrymi praktykami**

Zanim zaczniemy, warto zapoznać się z dobrymi praktykami, czyli sprawdzonymi rozwiązaniami z Polski i ze świata. Pomagają one otworzyć głowy, poszerzyć horyzonty, zainspirować się pomysłami, które nie przysłyby nam do głowy. W niniejszym opracowaniu zawarto wiele dobrych przykładów z Islandii (patrz rozdział 4).

Dobre praktyki to też narzędzie przydatne w omawianiu zasad, które należy zastosować, aby przestrzeń sprawnie funkcjonowała. Z przykładami dobrego dizajnu w polskim szkolnictwie nadal nie mamy zbyt częstego kontaktu, choć jest takich rozwiązań coraz więcej. Tym ważniejsze jest, by tego etapu nie pominąć.

Rekomendacja nr 5

## **Pamiętaj o zieleni**

Obecność zieleni w pomieszczeniach wpływa na poprawę psychicznego i fizycznego stanu zdrowia uczniów i nauczycieli oraz ogólnej atmosfery i estetyki szkoły. Badania naukowe wskazują, iż w otoczeniu zieleni ludzie czują się szczęśliwsi, bardziej zrelaksowani. Rośliny produkują tlen i nawilżają powietrze oraz w dużej ilości wspomagają oczyszczanie powietrza z lotnych związków organicznych wydzielanych przez wykładziny, meble czy urządzenia elektroniczne. Zmniejszają też ilość smogu elektromagnetycznego. Lepsze powietrze to mniej problemów zdrowotnych z układem oddechowym, skórą czy oczami. Obecność odpowiedniej ilości zieleni w miejscu nauki, według badań, potrafi zwiększyć kreatywność, pomaga skupić się i zmniejszyć ilość dystrakcji, a przy okazji jest atrakcyjnym elementem dekoracyjnym. Dodatkowo zieleń, zwłaszcza w formie zielonych ścian, może być doskonałym elementem poprawiającym akustykę wnętrza, co sprawia, że o zieleni we wnętrzach szkoły warto pamiętać.



# FAZA KONCEPCJI I PROJEKTU:

Rekomendacja nr 6

## **Wprowadzanie zmian może wiązać się ze stresem, bądź na to przygotowana/y**

Chcąc wprowadzić zmianę w przestrzeni szkolnej możesz spotykać się z koniecznością uczenia się nowych rzeczy, wykonywania nowych zadań lub napotkać opór niektórych osób. Warto do tego wcześniej się przygotować poprzez przeanalizowanie niektórych kwestii. Nakreśl i przeanalizuj, po co jest ta zmiana, dlaczego zostaje wprowadzona, na czym będzie polegała, jakie będą jej etapy, jakie wyzwania się z nią wiążą, co przyniesie. Miej świadomość, że ludzie mogą nastawić się do zmian negatywnie (zwłaszcza tych narzuconych), ponieważ boją się tego, co nieznanne i niepewne. Trzeba mieć tego świadomość, aby pokonać opór i stworzyć prawdziwy obraz zmiany. Otwartość może pomóc efektywnie skorzystać z okoliczności i możliwości stworzonych w ramach zmiany. Entuzjazm i optymizm w stosunku do zmiany nadają działaniu energię i kierunek. Dzięki nim nam się po prostu chce! Miej jasność, że wprowadzane zmiany są z konkretnych, zasadnych powodów i mają służyć określonym rezultatom i tak je przekaż innym. Ważne, by poznać sens zmiany i żeby wszyscy, którzy doświadczą tej zmiany mieli świadomość tego sensu.

Rekomendacja nr 7

## **Skonsultuj wypracowane rozwiązania**

Koncepcję, która powstanie w procesie projektowym warto skonsultować z jak najszerszą grupą przyszłych użytkowników. Nieważne czy koncepcja powstała w mniejszym lub większym gronie, pokazanie jej całej społeczności szkolnej i zebranie informacji zwrotnej pomoże w dostosowaniu rozwiązań do wszystkich użytkowników danej przestrzeni oraz wyeliminowaniu ewentualnych błędów. Jeśli natomiast powstanie kilka koncepcji pozwoli to dodatkowo na wybranie tej najkorzystniejszej.

# FAZA KONCEPCJI I PROJEKTU:

Rekomendacja nr 8

## **Wykonaj prototypowanie wybranych rozwiązań**

W czasie powstania koncepcji może się zdarzyć, że do niektórych rozwiązań część osób jest nieprzekonana lub do końca nie wie jak to będzie funkcjonować. Warto wtedy wprowadzić prototypowanie koncepcji, polegające na próbnym zastosowaniu opracowanych rozwiązań. Do wykonania tymczasowej przestrzeni można zastosować sprzęty, meble będące w posiadaniu szkoły, wykorzystać taśmę malarską i umownie zaznaczyć rozwiązania. Następnie odbywa się tymczasowe przetestowanie prototypu w przestrzeni, której dotyczy. Prototypowanie pozwala poznać opinie użytkowników na temat realnych (choć na razie tymczasowych) zmian w przestrzeni, umożliwia przetestowanie kontrowersyjnych rozwiązań oraz sprawdza gotowość użytkowników do zmian. W zależności od przebiegu eksperymentu wprowadza się zmiany i realizację koncepcji adekwatnie do wyników prototypowania.

Rekomendacja nr 9

## **Pozyskaj dodatkowe środki finansowe**

Często rozwiązania projektowe wiążą się z niemałą potrzebą pozyskania środków finansowych na ich realizację. Finanse, zapewnione przez samorząd gminny mogą starczyć tylko na część rozwiązań. Warto pomyśleć, które z elementów projektu można pozyskać od sponsorów i innych źródeł finansowania a także rozważyć czy część działań wykonawczych można wykonać z pomocą rodziców lub uczniów. Najczęściej szkoły pozyskują dodatkowe środki z budżetów obywatelskich, składek rodziców, prywatnych firm i programów grantowych dla jednostek edukacyjnych. Jednym ze źródeł pozyskiwania środków na przemianę biblioteki może być Narodowy Program Rozwoju Czytelnictwa.

# FAZA KONCEPCJI I PROJEKTU:

Rekomendacja nr 10

## **Zatrudnij profesjonalistę**

Zatrudnienie lub współpraca na zasadzie wolontariatu z architektem, mającym również doświadczenie w partycypacji, pomoże w wypracowaniu koncepcji zmiany przestrzeni, która nie tylko będzie odpowiadała na potrzeby wszystkich użytkowników, ale będzie funkcjonalna i estetyczna. W idealnym modelu zmiany przestrzeni to architekt koordynuje działania projektowe i partycypacyjne, pomaga uniknąć wielu błędów, daje narzędzia do podejmowania świadomych decyzji dotyczących przestrzeni szkolnej, nie blokuje pomysłów uczniów ale zachęca ich do kreatywności i jednocześnie pomaga na bieżąco weryfikować pomysły: określać, które są możliwe do realizacji, a które nie mają szans zastosowania.

Współpraca na linii nauczyciel - dyrekcja szkoły – architekt – uczniowie jest bardzo ważnym elementem powodzenia projektu i zależy od poziomu zaangażowania każdej ze stron.



# FAZA KONCEPCJI I PROJEKTU:

Rekomendacja nr 11

## **Jedna przestrzeń - wiele funkcji**

W nowoczesnych projektach dąży się do maksymalnego wykorzystania jednej przestrzeni do kilku funkcji. W szkołach islandzkich np. stołówka jest jednocześnie salą występów, zebrań, spotkań mniejszym gronie czy miejscem do wspólnych działań uczniów, rodziców i nauczycieli. Pomocne w wykorzystaniu jednej przestrzeni do kilku funkcji może być stosowanie różnego rodzaju przegród, które pozwolą na otwieranie lub zamykanie danej przestrzeni lub jej fragmentu, Do takich rozwiązań zaliczamy: przesuwne ściany, przesuwne drzwi, ażurowe panele lub meble, zasłony, ekrany i parawany. Należy pamiętać, że wydzielenie stref wnętrza nie ogranicza się wyłącznie do budowy kolejnych przesłon. Warto skoncentrować się na subtelnym strefowaniu, opartym na odpowiedniej grze kolorów, układzie mobilnych mebli, stosowaniu różnych materiałów, a przede wszystkim – odpowiednim oświetleniu. Podobną funkcję spełniają elementy konstrukcyjne – słupy i łuki, które tworzą naturalny podział, stanowiąc ciekawy kontrast aranżacji wnętrza. Uwaga: zachowajmy ścieżki komunikacyjne, gdyż podkreślą one odrębność każdej ze stref. Przyjmuje się, że szerokość każdej z nich powinna oscylować w granicach od 100 do 120 cm. Dzięki wykorzystaniu strefowania możemy jedno pomieszczenie zamienić w krótkim czasie na kilka pomieszczeń i wykorzystywać je na wiele sposobów.

# FAZA KONCEPCJI I PROJEKTU:

Rekomendacja nr 12

## **Budynek szkolny - nie tylko dla uczniów**

Budynek szkolny, oprócz pełnienia swojej podstawowej funkcji, może po godzinach lekcyjnych być wykorzystywany przez społeczność lokalną. Udostępnienie budynku szkoły powinno jednak wiązać się z odpowiednim zaprojektowaniem i jasnym wydzieleniem tych przestrzeni. W związku z tym powinno się uwzględnić w miarę możliwości:

- zapewnienie bezpiecznej i kontrolowanej granicy pomiędzy strefami dostępnymi dla osób z zewnątrz i użytkowników szkoły;
- niezależne wejście do bloku sportowego szkoły, aby umożliwić korzystanie z infrastruktury sportowej bez konieczności przechodzenia przez inne części obiektu;
- możliwość udostępniania pomieszczeń wielofunkcyjnych takich jak stołówka, biblioteka, hol wejściowy oraz wybranych pracowni specjalistycznych jak np. pracownia plastyczna, muzyczna lub informatyczna lokalnej społeczności przez lokalizację ich w strefie, w której poza godzinami pracy szkoły umożliwiony jest dostęp osób z zewnątrz.

*(za: Szkoła dobrze zaprojektowana, Warszawa 2020)*

# FAZA WDRAŻANIA:

Rekomendacja nr 13

## **Wybierz rozwiązania sprzyjające środowisku naturalnemu**

W dobie kryzysu klimatycznego każda zmiana przestrzeni szkolnej czy to w postaci doposażenia, remontu lub przebudowy powinna uwzględniać aspekty prośrodowiskowe. Zaproponowane rozwiązania powinny minimalizować wpływ człowieka na środowisko, a to oznacza rozsądne zużycie zasobów wody, optymalizacja rozwiązań architektonicznych, implementacja jak najmniej energochłonnych rozwiązań, stosowanie bezpiecznych dla użytkowników i ekologicznych materiałów budowlanych np. drewno (najlepiej z certyfikatami ekologicznymi), stosowanie mebli i wyposażenia również z certyfikatami ekologicznymi. Ważne są nie tylko aspekty estetyczne, ale trwałość, taniość w użytkowaniu a także lokalność (produkty produkowane lokalnie). Jeśli to możliwe warto stosować również produkty pochodzące z recyklingu lub tzw. “drugiej ręki”.

Dodatkowo przy projektach dotyczących zagospodarowania terenu wokół szkoły warto zastosować rozwiązania sprzyjające bioróżnorodności (stosowanie rodzimych gatunków drzew i krzewów, sadzenie łąk kwietnych i roślin sprzyjającym zapylaczom) oraz rozwiązania oparte na przyrodzie sprzyjające małej retencji.



# FAZA WDRAŻANIA:

Rekomendacja nr 14

## **Wybierz rozwiązania inkluzywne**

Przestrzeń szkolna powinna być dostosowana dla wszystkich użytkowników, uwzględniając potrzeby osób z niepełnosprawnościami lub dysfunkcjami. Przestrzenie wewnątrz i na zewnątrz budynku szkolnego powinny być dostępne dla wszystkich. Rozwiązania projektowe powinny zapewnić odpowiednie normy dotyczące hałasu, część pomieszczeń powinna być wyciszona. Oświetlenie powinno być dobrane na odpowiednim poziomie. Pomieszczenia nie powinny być ani prześwieczone ani niedoświetlone. W razie potrzeby powinno zainstalować się odpowiednie rolety lub dodatkowe oświetlenie sztuczne. Do wykończenia wnętrz powinno wykorzystywać się materiały bez szkodliwych substancji lotnych i najlepiej bezzapachowe. Kolorystyka nie powinna być zbyt krzykliwa, a przestrzenie nieprzeładowane różnymi dekoracjami. Powinno być zapewniona dobra wentylacja każdego z pomieszczeń, zwłaszcza stołówki i kuchni. Przestrzeń inkluzywna to także przestrzeń uwzględniająca aspekty gender - dotyczy to głównie pomieszczeń toalet i szatni.

Rekomendacja nr 15

## **Wybierz rozwiązania estetyczne i łatwe do utrzymania w czystości**

Dobór materiałów i wyposażenia wnętrz powinien brać pod uwagę również ich formę użytkowania i utrzymania w czystości i dobrym stanie. Ważne, aby osoby dbające o czystość mogły z łatwością wykonywać swoją pracę a wybrane rozwiązania jak najdłużej służyły społeczności szkolnej.

# FAZA WDRAŻANIA:

Rekomendacja nr 16

## **Sprawdź rozwiązania pod kątem obowiązujących norm i przepisów**

Rozwiązania wybrane na etapie koncepcji warto sprawdzić pod kątem obowiązujących przepisów. Architekt (patrz Rekomendacja nr 7) pomoże w dobraniu rozwiązań i wyposażenia zgodnego z normami technicznymi wytycznymi. Przestrzeń szkolna jest przestrzenią użytkową i stosuje się do niej szczególne przepisy dedykowane tylko placówkom oświatowym. Na etapie projektu warto skonsultować zaplanowane rozwiązania szczególnie z przedstawicielami Sanepidu i Straży Pożarnej.

Rekomendacja nr 17

## **Zaangażuj do wykonania części prac społeczność szkolną**

Proces partycypacji nie musi kończyć się na fazie projektowej. Do wykonania części prac możemy zaprosić społeczność szkolną. Wspólne wykonanie jest również bardzo istotnym elementem procesu zmiany przestrzeni pozwalającym na jeszcze większą identyfikację z wprowadzoną zmianą. Pozwala na uczestnictwo uczniom także w praktycznych działaniach i wnosi dużo radości i frajdy do całego procesu.

# FAZA UŻYTKOWANIA:

Rekomendacja nr 18

## **Świętuj nową zmianę**

Po okresie projektowym i wdrożeniowym warto poświętować i uroczystie otworzyć nową przestrzeń. Formę uroczystości otwarcia jest wiele i zależy to od kreatywności organizatorów. Od nich również będzie zależeć kogo zaproszą na uroczystość. Z pewnością, jeśli w zmianie pomogli sponsorzy, jest to dobry moment na zaproszenie również ich.

Rekomendacja nr 19

## **Ustal zasady użytkowania nowej / zmienionej przestrzeni**

Nowa przestrzeń daje możliwość do rozmowy o zasadach jej użytkowania, wzięcia odpowiedzialności, tak aby służyła ona jak najlepiej i jak najdłużej wszystkim. Warto wspólnie z uczniami i uczennicami stworzyć zasady użytkowania danej przestrzeni i dokonywać ewentualnych zmian w tych zasadach w ramach potrzeby.

Rekomendacja nr 20

## **Sprawdzaj, jak nowa przestrzeń funkcjonuje**

Założenia jak dana przestrzeń będzie użytkowana po zmianie mogą zostać zweryfikowane na przestrzeni czasu. Warto sprawdzać czy dane rozwiązania się sprawdzają, od czasu do czasu pytać użytkowników czy spełnia ona ich oczekiwania, czy może warto jeszcze coś zmienić, dołożyć, odjąć...

Rekomendacje w zakresie budowania przyjaznego środowiska szkolnego  
"Przyjazna Szkoła"

## 6. "Szyte na miarę" - koncepcje projektowe zmiany wybranej przestrzeni

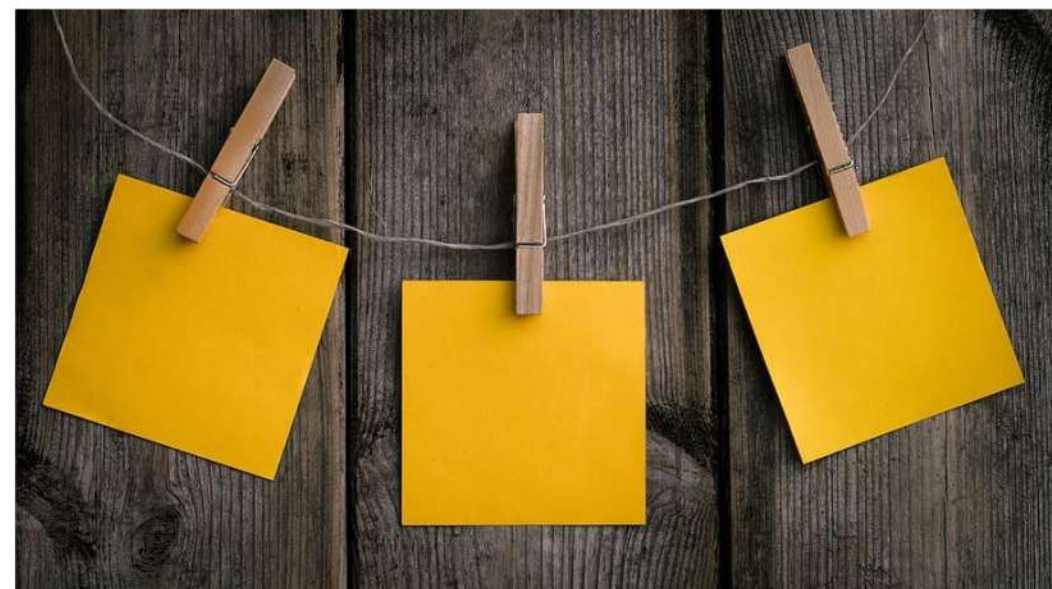
Wybór miejsca (obszarów interwencji w przestrzeni) przeprowadzono w oparciu o zdefiniowane wcześniej potrzeby społeczności szkolnej i są one indywidualne dla każdej ze szkół.



# Adaptacja ściany półpiętra w SP19 w Lublinie

## Założenia:

- tablica z wiadomościami dla społeczności szkoły: aktualności związane ze szkołą i np. wydarzenia w mieście
- miejsce na pomysły społeczności szkolnej do realizacji
- wisząca instalacja z wystawą origami i pracami wykonanymi przez dzieci ze szkoły.



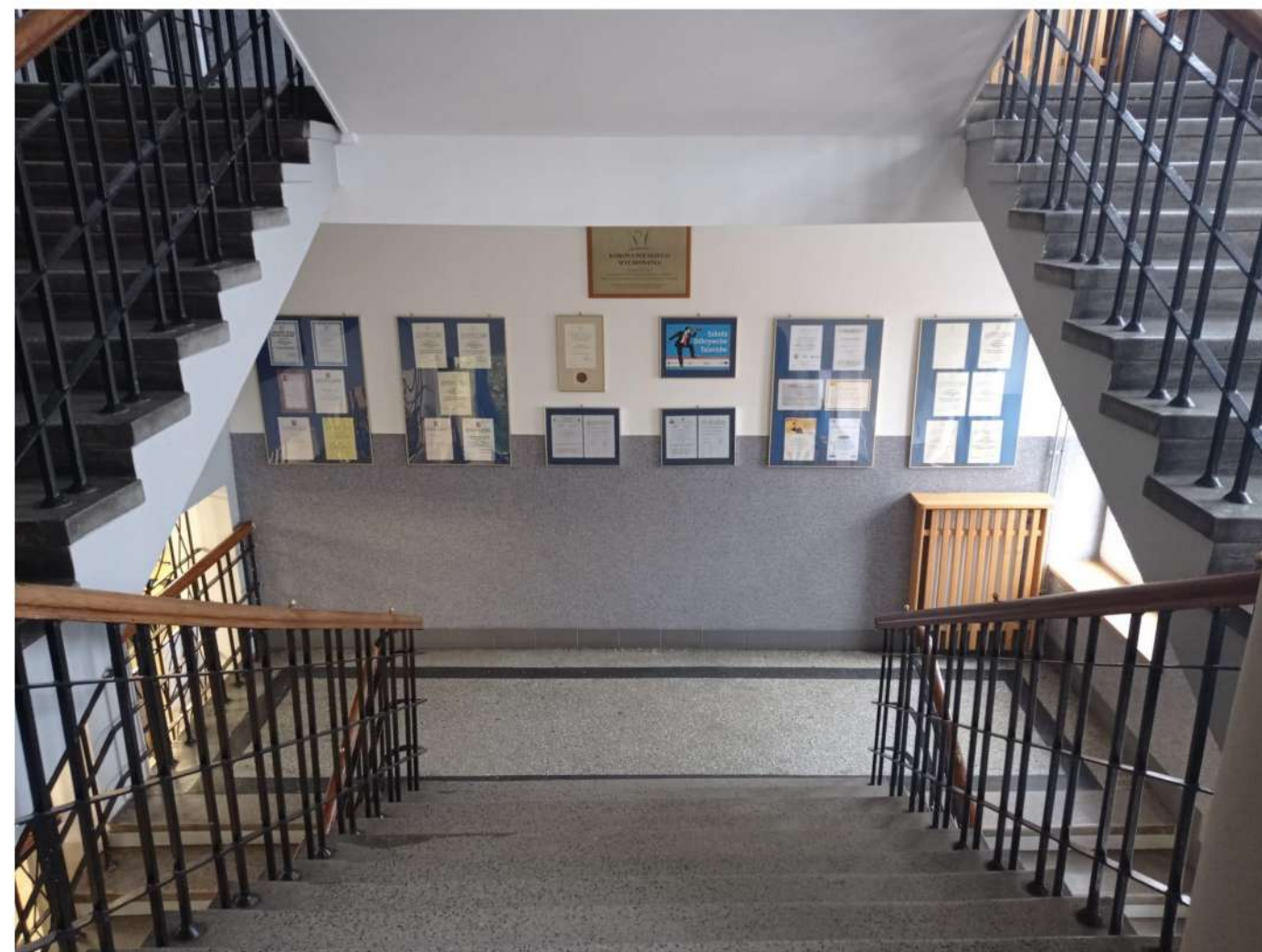
Celem zagospodarowania ściany jest utworzenie miejsca gdzie społeczność szkoły zarówno dowie się o wydarzeniach w szkole jak i podzieli się swoimi pomysłami na tematy dotyczące czasu, który spędzają w szkole.

## Inspiracje:





## Stan istniejący:

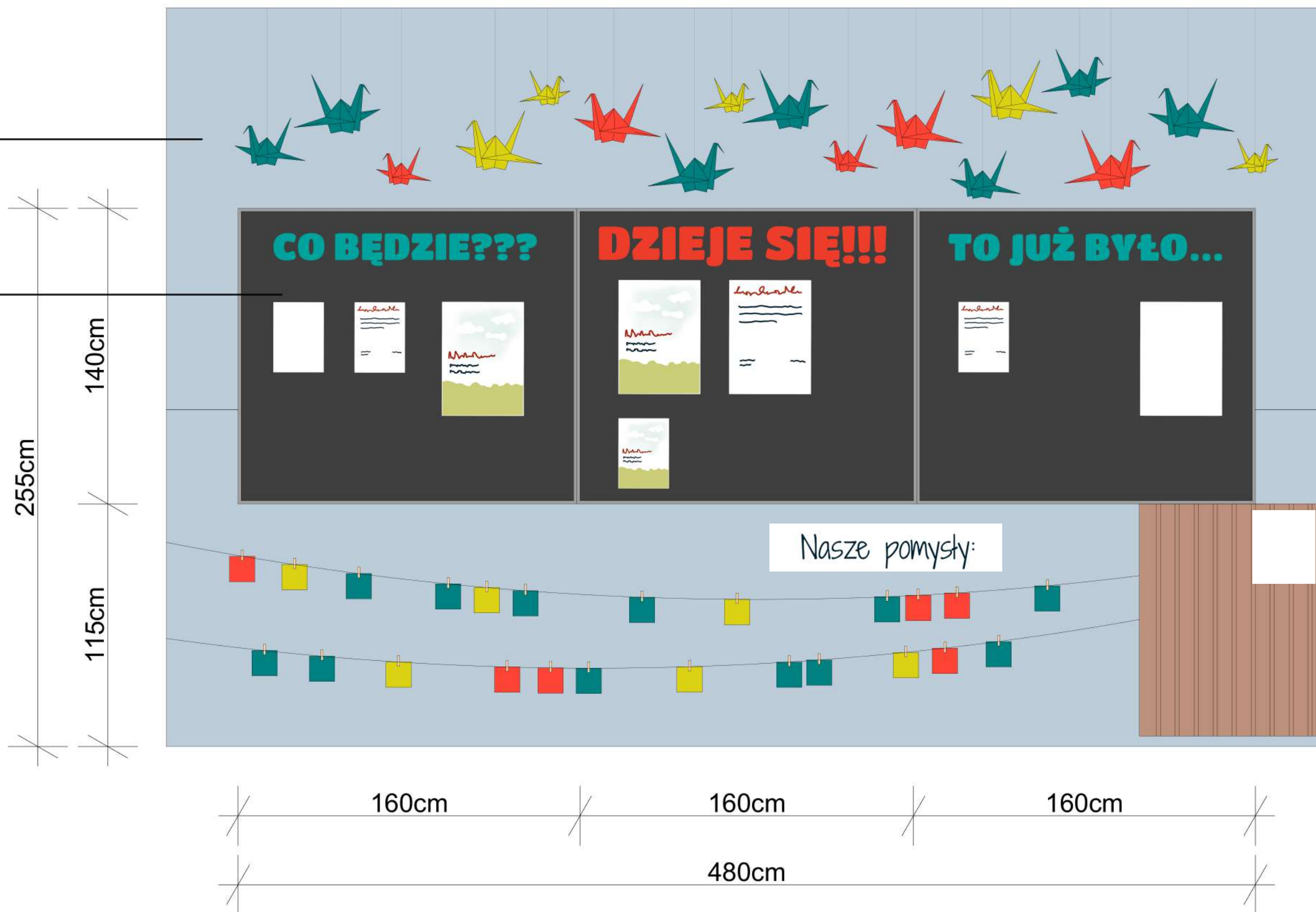


# Koncepcja:

Przemalowanie ściany  
na kolor zgodny z kolorem  
dolnej części ściany

Tablice  
Szkło hartowane  
Kolor: granatowy

Maksymalna szerokość  
jednej tablicy: 160cm

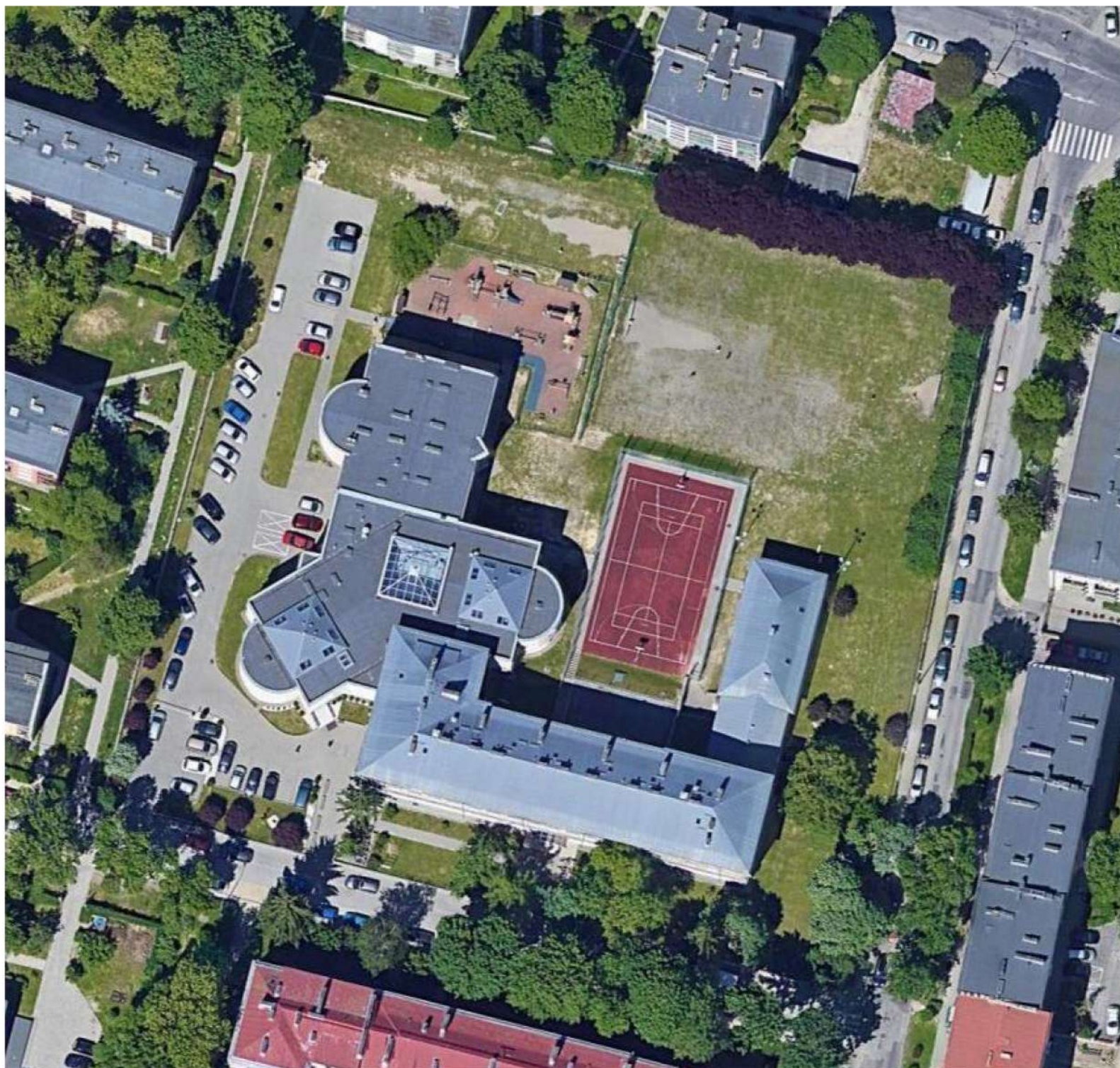




# Zagospodarowanie terenu wokół Szkoły Podstawowej 21 w Lublinie

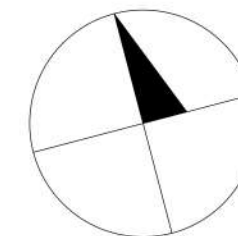
## 1 Stan istniejący

Zdjęcie satelitarne

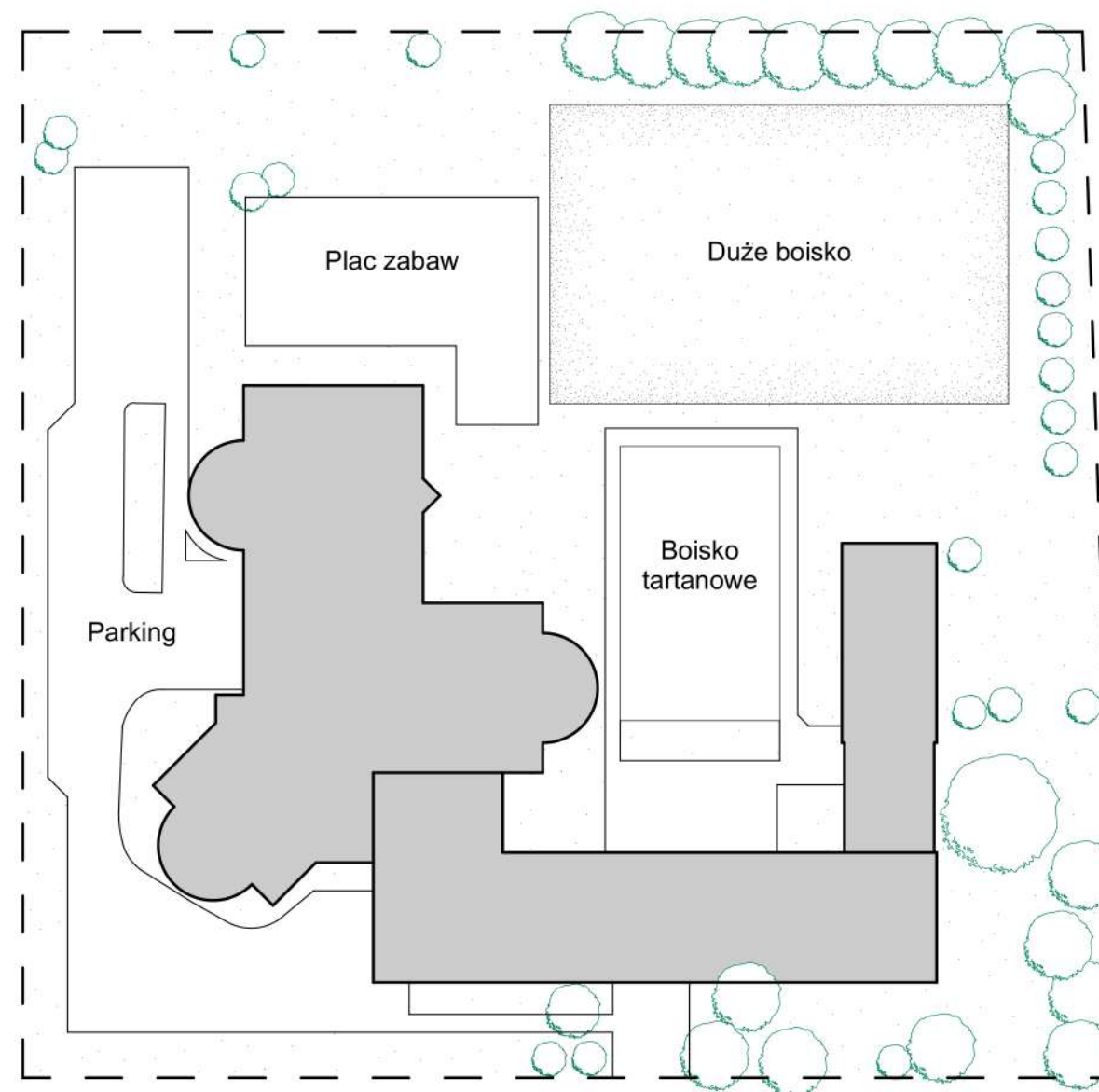


## Założenia interwencji w przestrzeń terenu wokół szkoły:

- zachęcenie dzieci do spędzania większej ilości czasu na świeżym powietrzu,
- umożliwienie uprawiania większej ilości sportów na terenie szkoły,
- edukacja na temat ekologicznego wykorzystania przestrzeni i zagospodarowania zieleni oraz wody deszczowej
- możliwość prowadzenia lekcji na świeżym powietrzu
- nasadzenie dodatkowej, bioróżnorodnej zieleni
- uatrakcyjnienie przestrzeni



## Schemat





## 2 Kompozycja zagospodarowania przestrzeni wokół szkoły - schemat



Bieżnia lekkoatletyczna i do skoku w dal

Boisko z trybunami

Ogród wertykalny i deszczowy

Siłownia na świeżym powietrzu

Klasa w ogrodzie, mała architektura dla dzieci

Źródło: Google maps



### 3 Koncepcja zagospodarowania przestrzeni wokół szkoły - inspiracje

Ogród deszczowy



Zielona klasa



Źródło: Google grafika

Boisko z trybunami



Bieżnia lekkoatletyczna i do skoku w dal

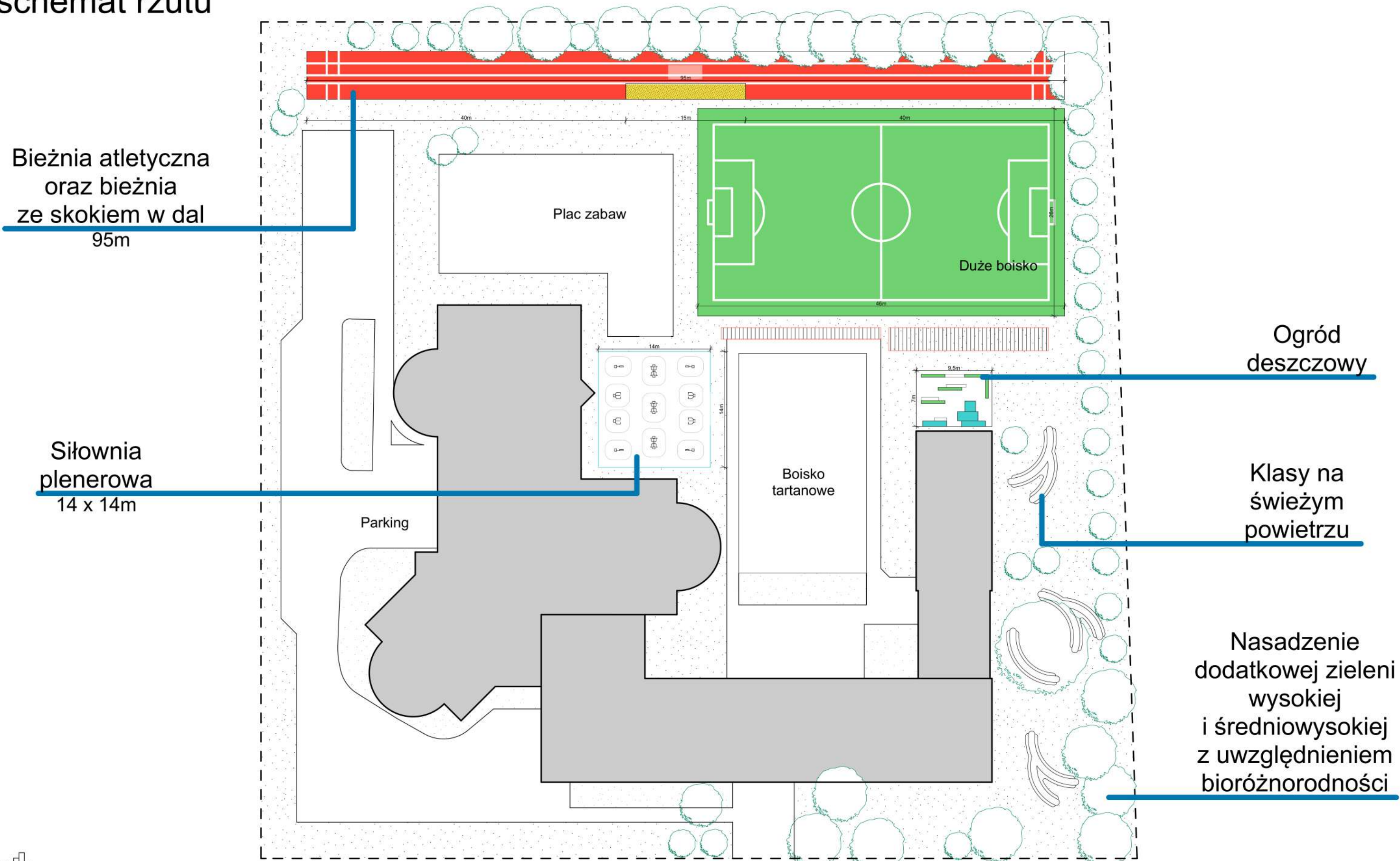


Siłownia na świeżym powietrzu





## 4 Koncepcja zagospodarowania przestrzeni wokół szkoły - schemat rzutu



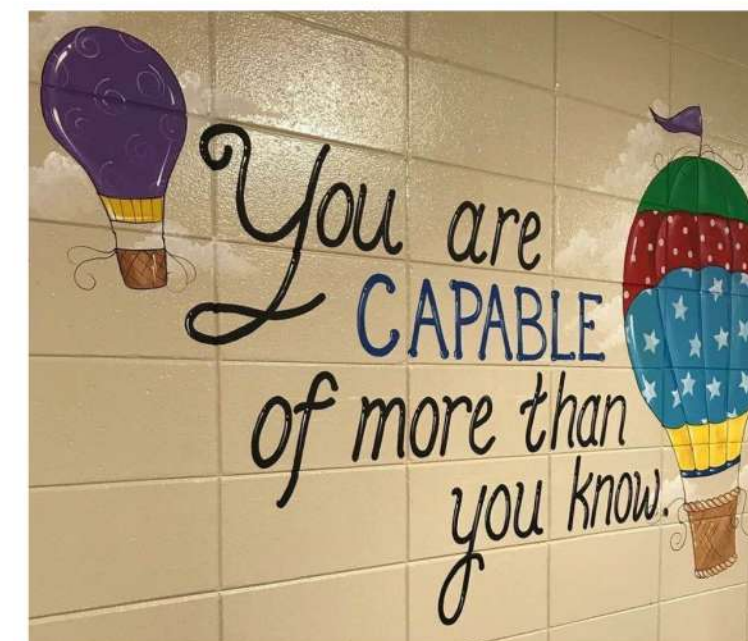


# Adaptacja przestrzeni szkolnej w SP29 w Lublinie

## Założenia:

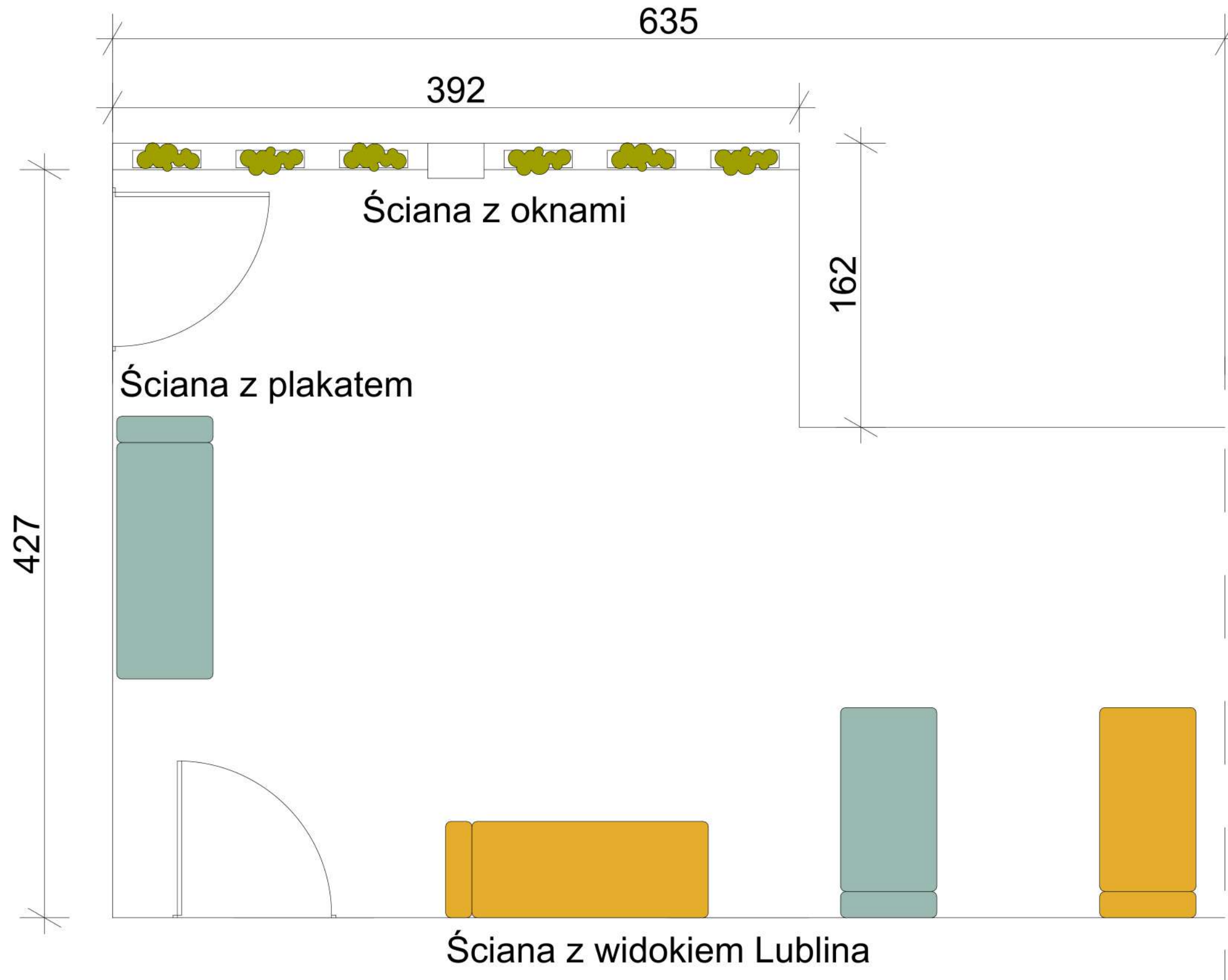
- Wiszące z sufitu zabaki wykonane przez dzieci i pracowników szkoły, tematyka nawiązująca do cyrku
- Zieleń w donicach na parapetach
- Plakaty i mural ścienny nawiązujące do miasta Lublin

## Inspiracje:



# Koncepcja:

## Widok z góry



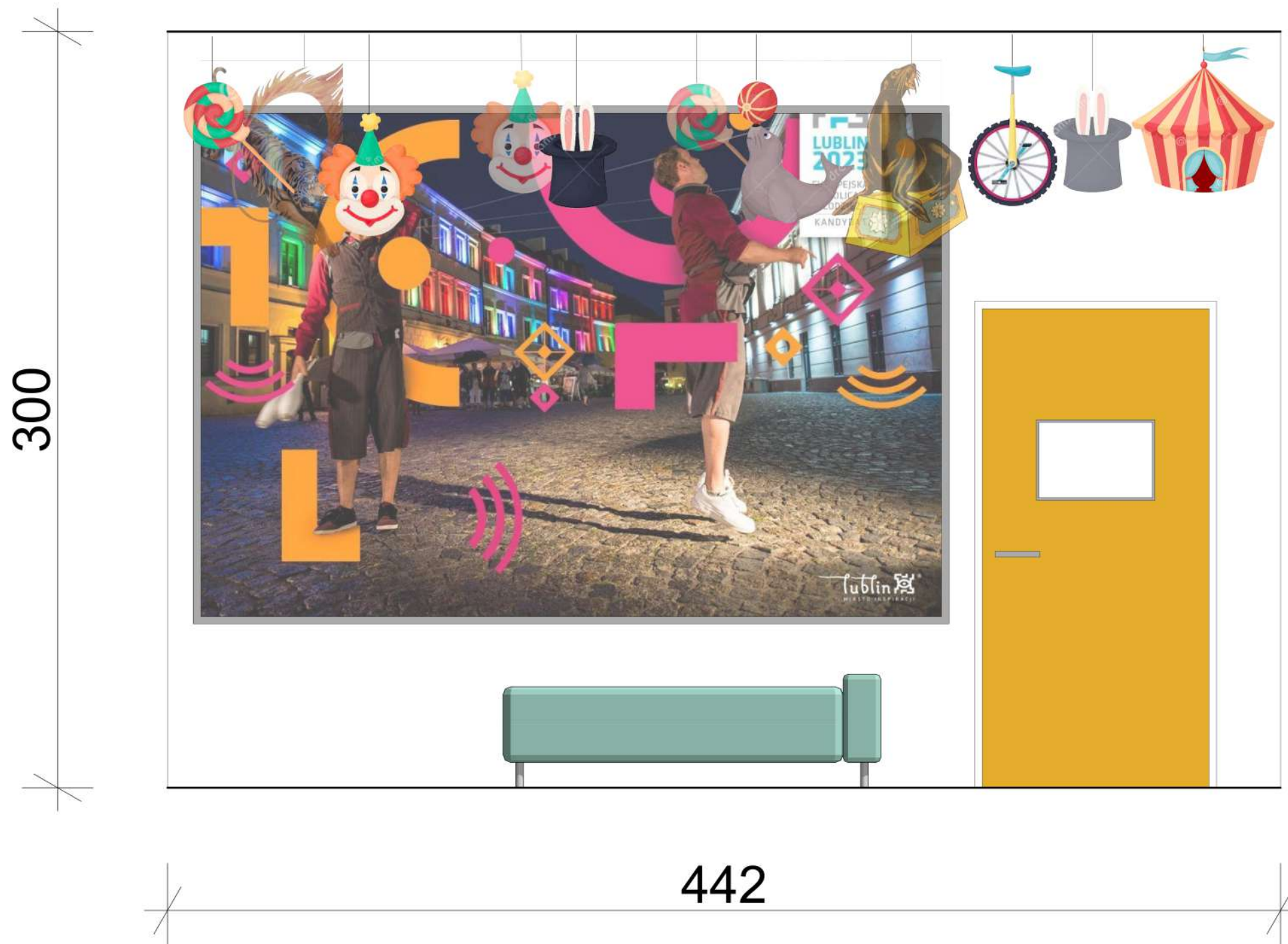


# Widok na ścianę z oknami

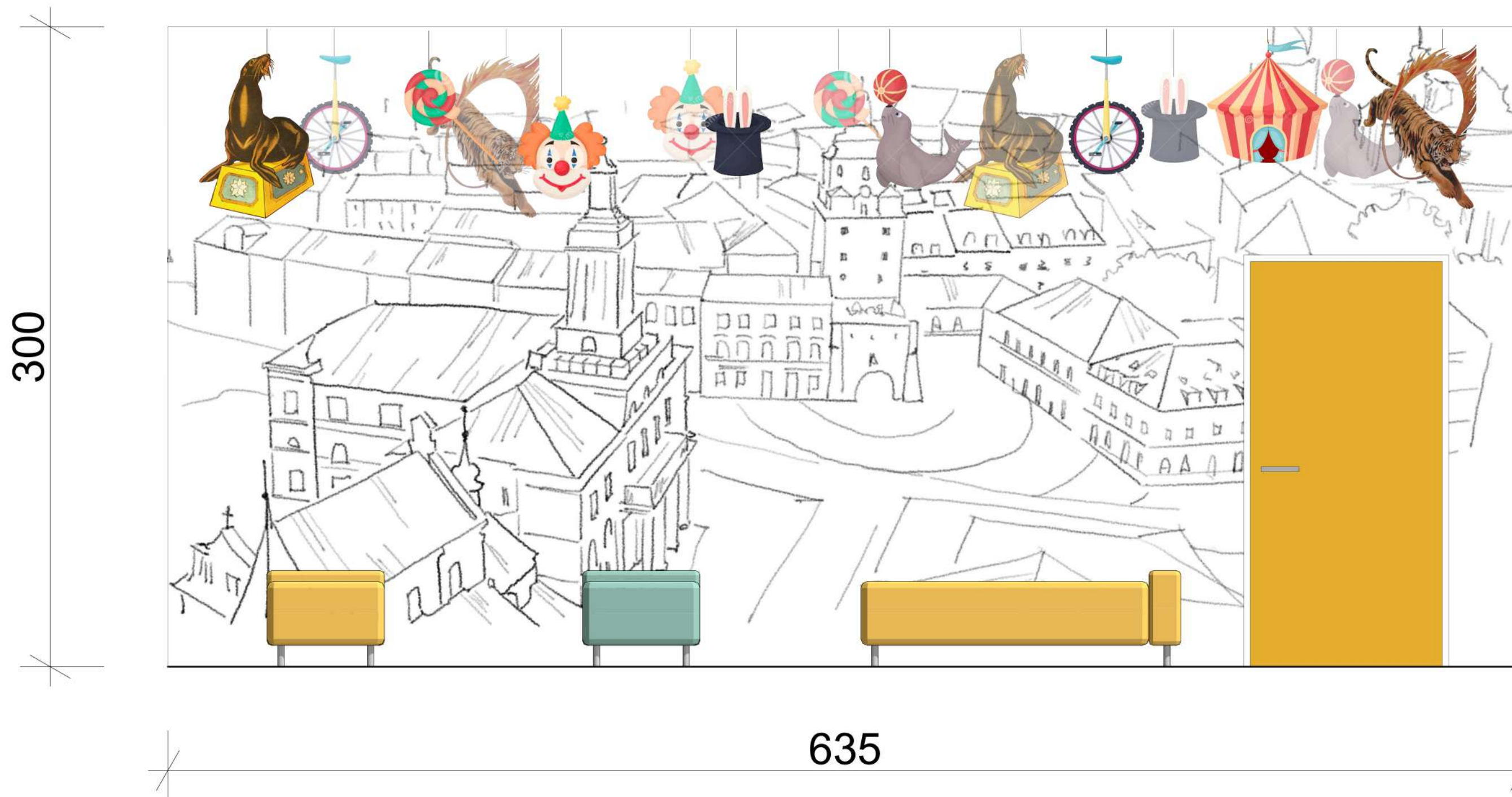




# Widok na ścianę z plakatem



## Widok na ścianę z grafiką Lublina





# Adaptacja szatni w SP 38 w Lublinie

## Inspiracje:

Grzejniki pokryte drewnianymi siedziskami i poduszkami



Stoliki w szerszej części korytarza



Szafki z kolorowymi drzwiami dla ułatwienia orientacji



Kolorowe instalacje i grafiki na ścianach

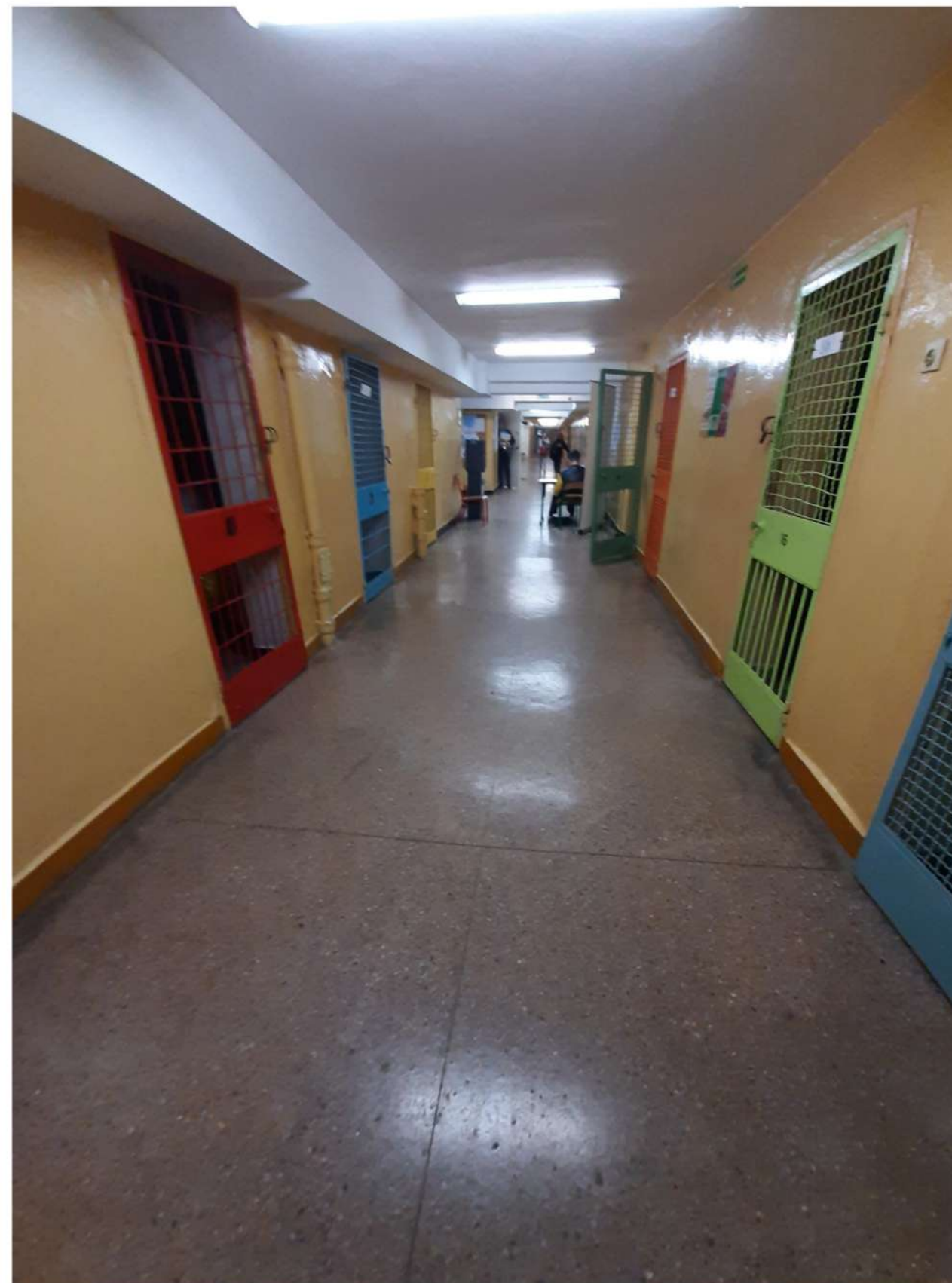


Sklepik szkolny

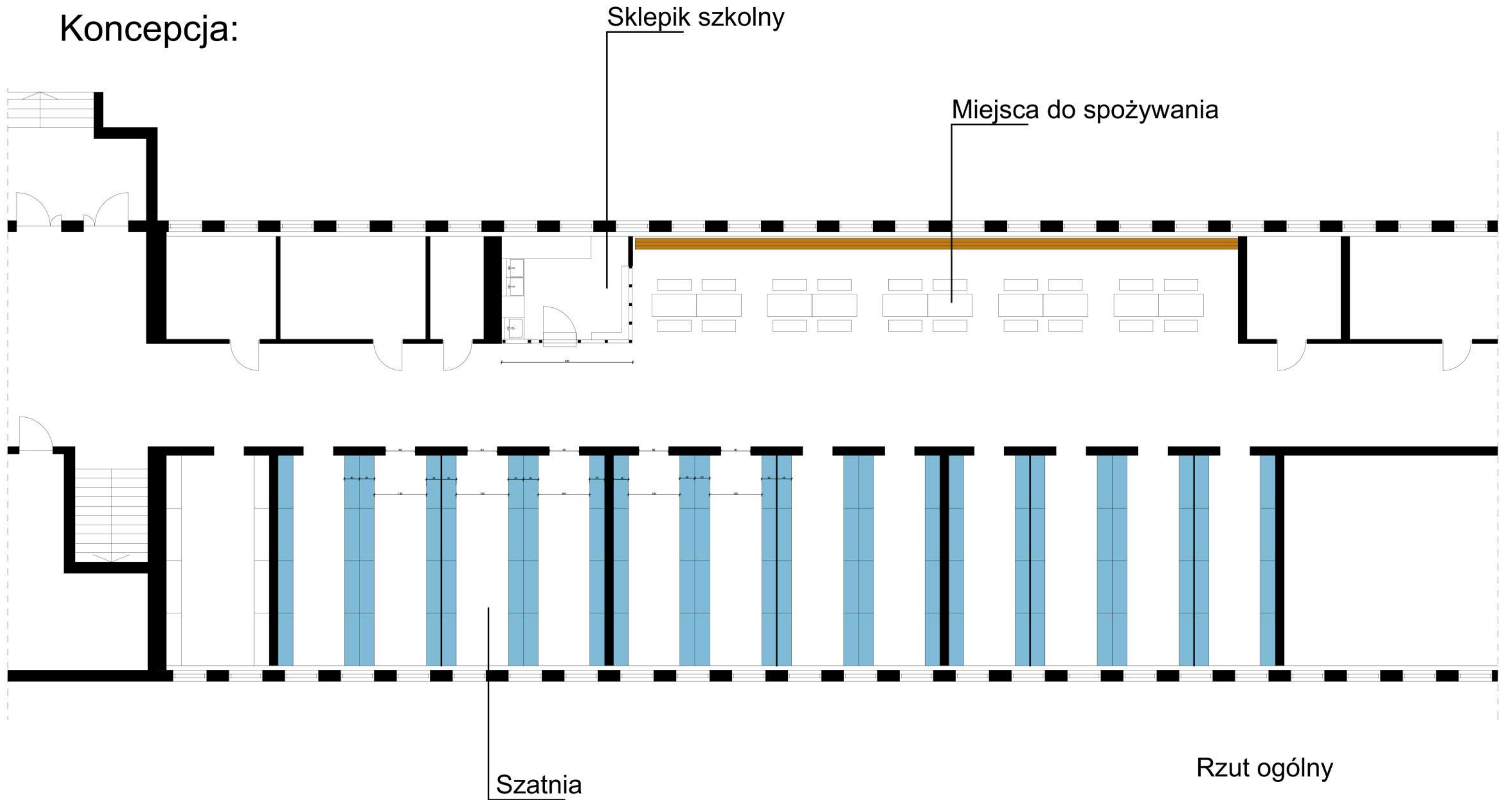




## Stan istniejący:



Koncepcja:



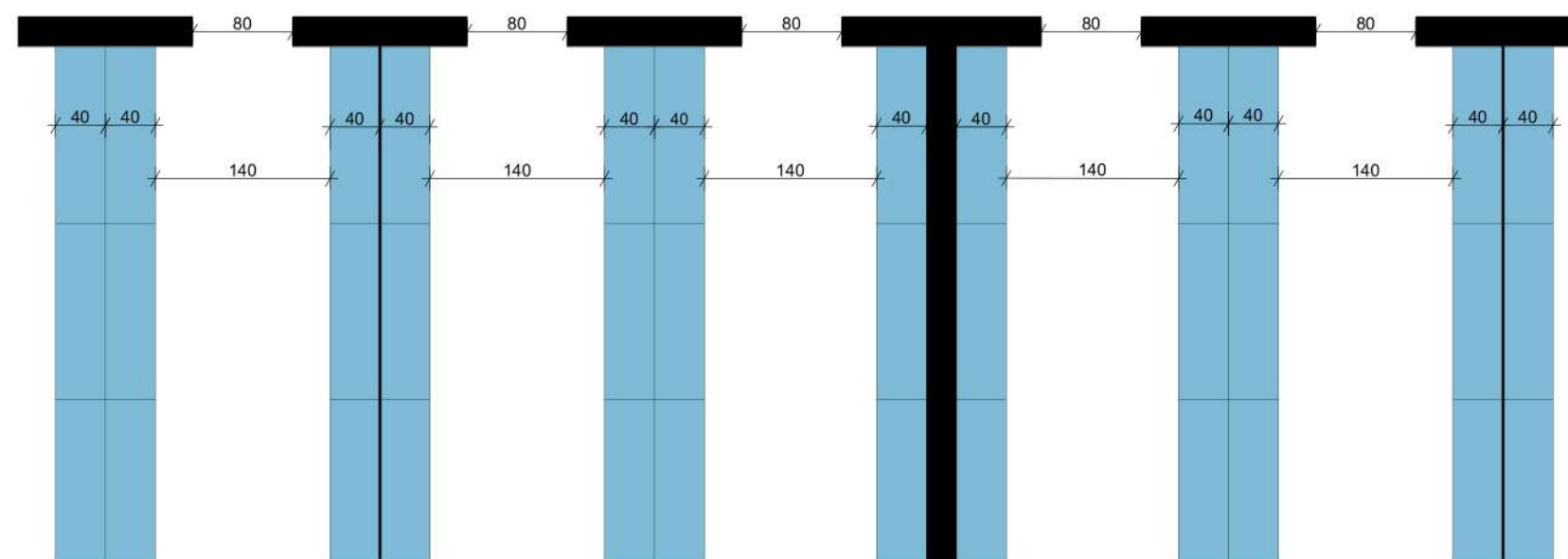
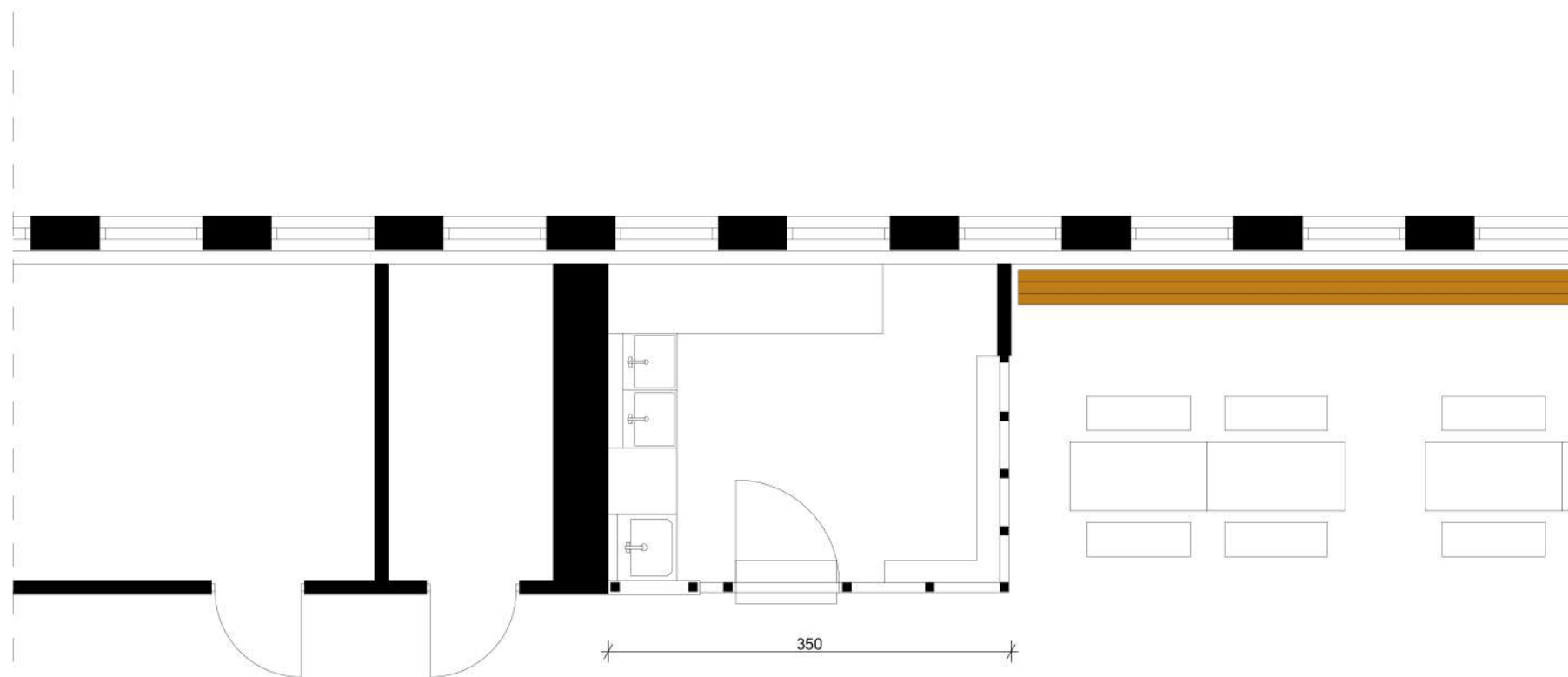
Sklepik szkolny

Miejsca do spożywania

Szatnia

Rzut ogólny

Koncepcja:



Rzut z wymiarami



# Koncepcja:

Ważne punkty historii  
miasta Lublin



Kolorystyka: jasne odcienie szarości / biel

Kolorystyka: jasny odcień szarości

Perspektywa korytarza

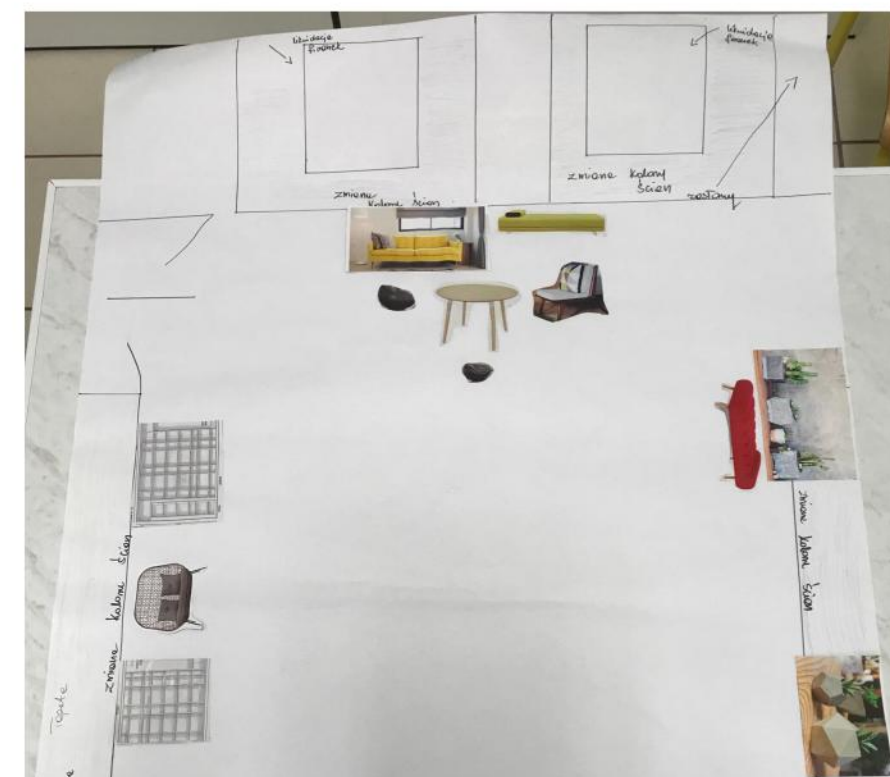
# Adaptacja korytarza szkolnego w SP43 w Lublinie

## Aktualny stan korytarza



## Pomysł na zagospodarowanie przestrzeni

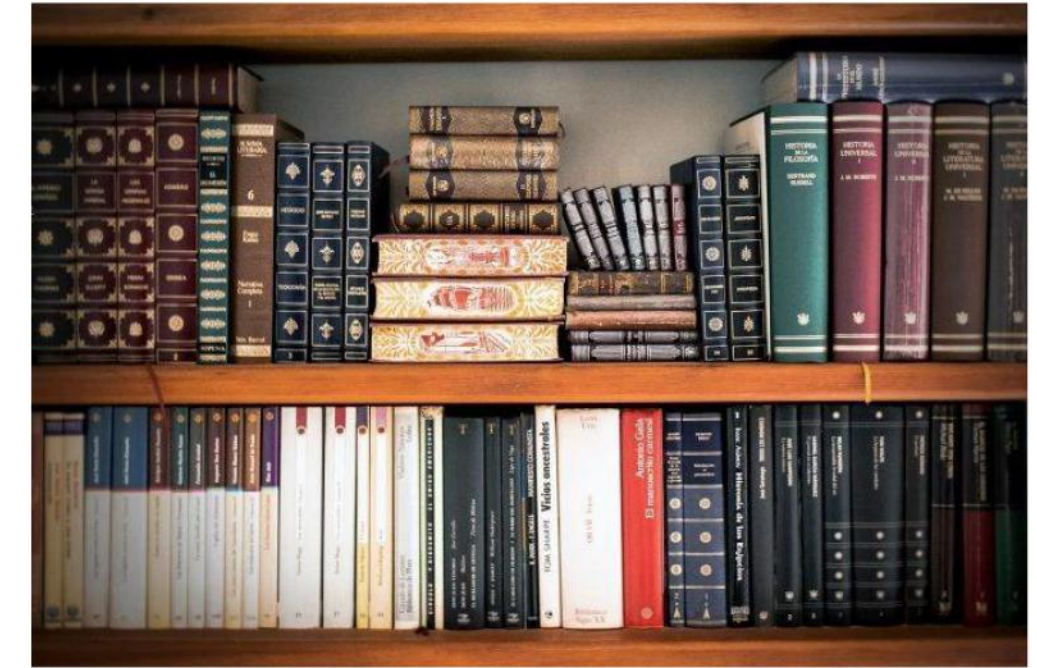
- stworzenie miejsc do odpoczynku
- wprowadzenie zieleni
- zróżnicowanie przestrzeni





# Inspiracje:

## Regał z książkami



## Strefy wypoczynku podczas przerw



## Kwiaty doniczkowe na korytarzu

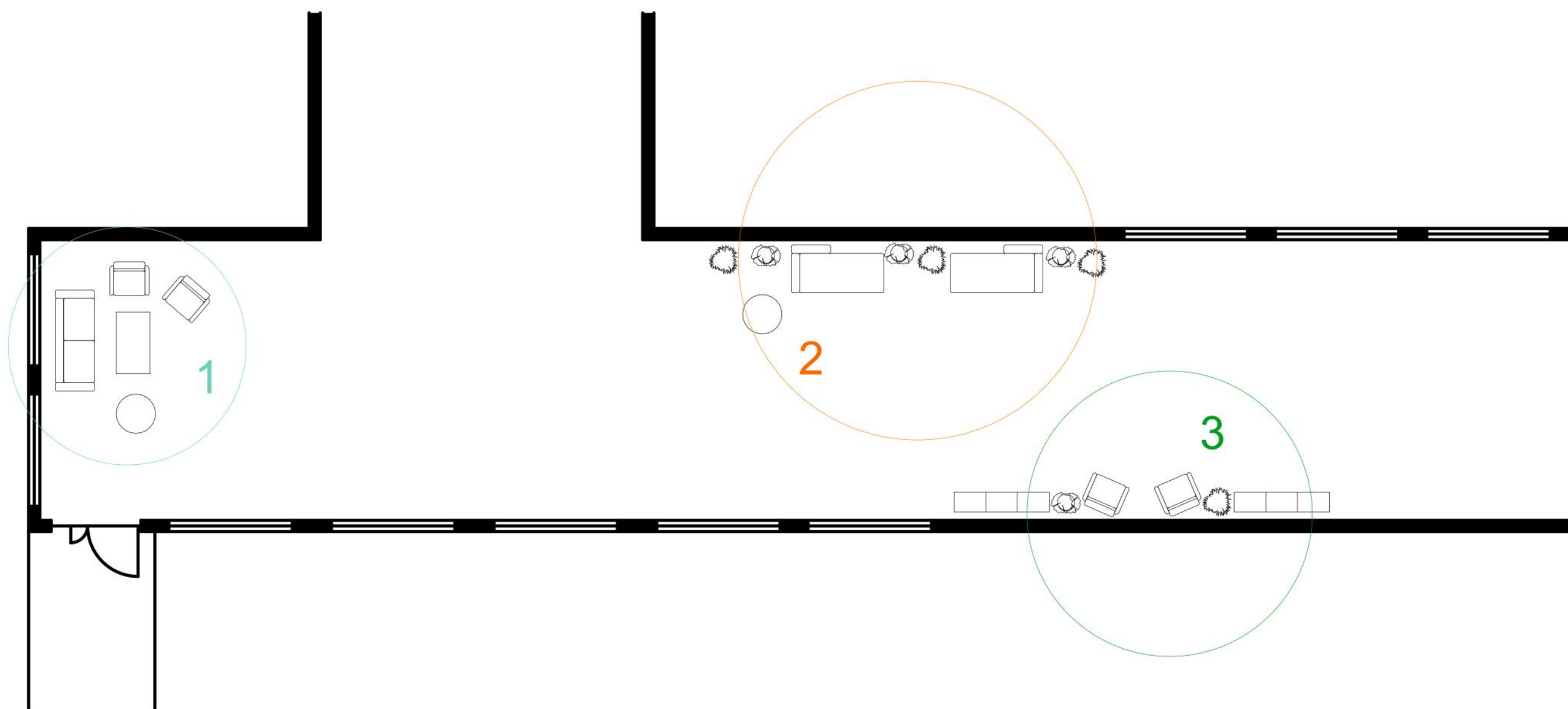


## Tapeta z zielenią/ mural na ścianie



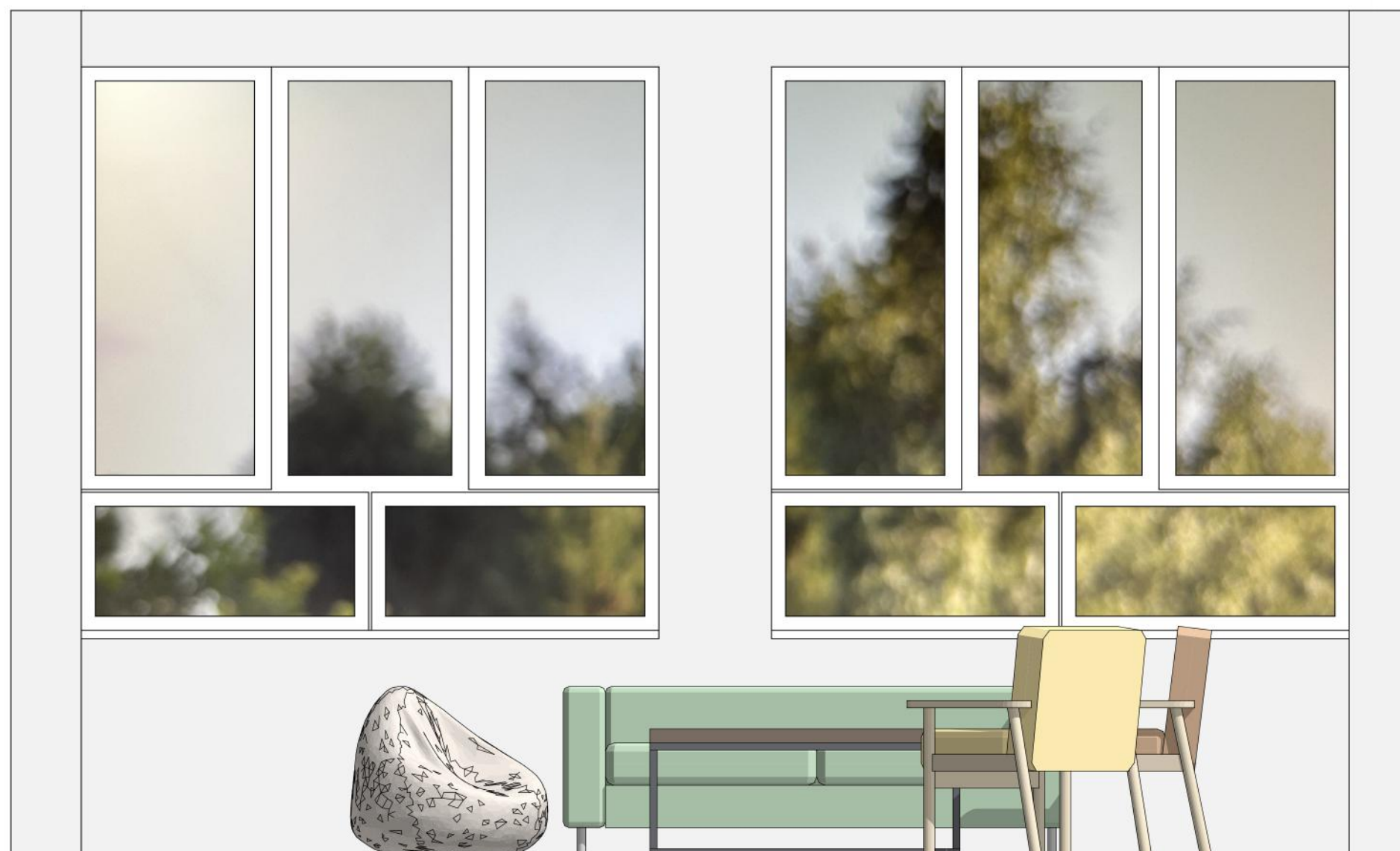


# Koncepcja:



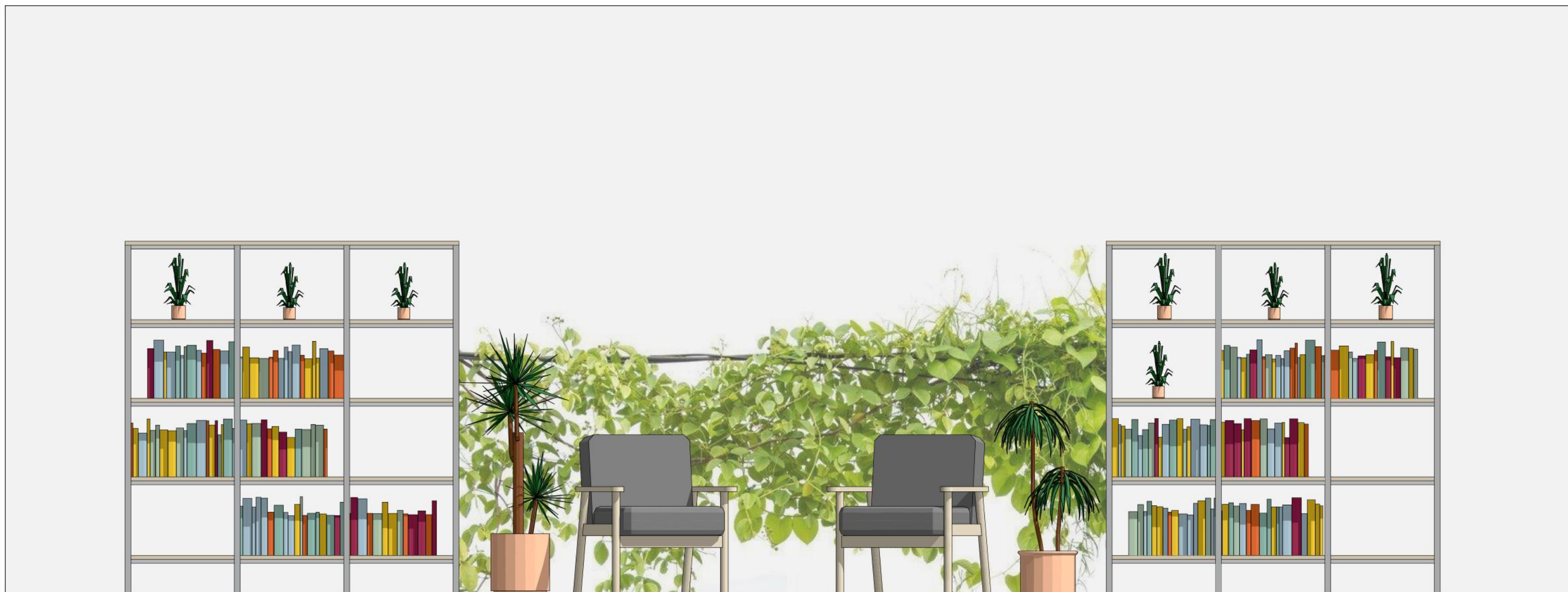
Uproszczony rzut z zaznaczonymi strefami

# Koncepcja: Strefa 1



Widok ściany

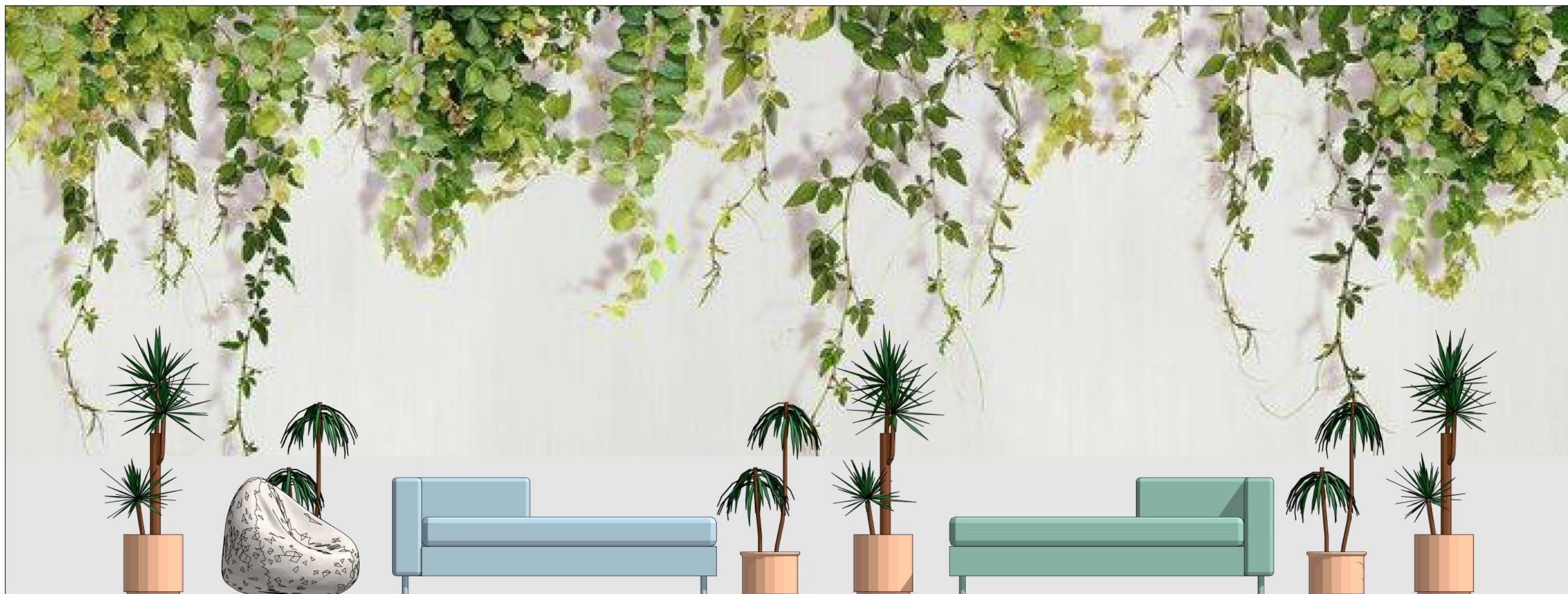
# Koncepcja: Strefa 2



Widok z aranżacją mebli



# Konceptcja: Strefa 3



Widok ściany